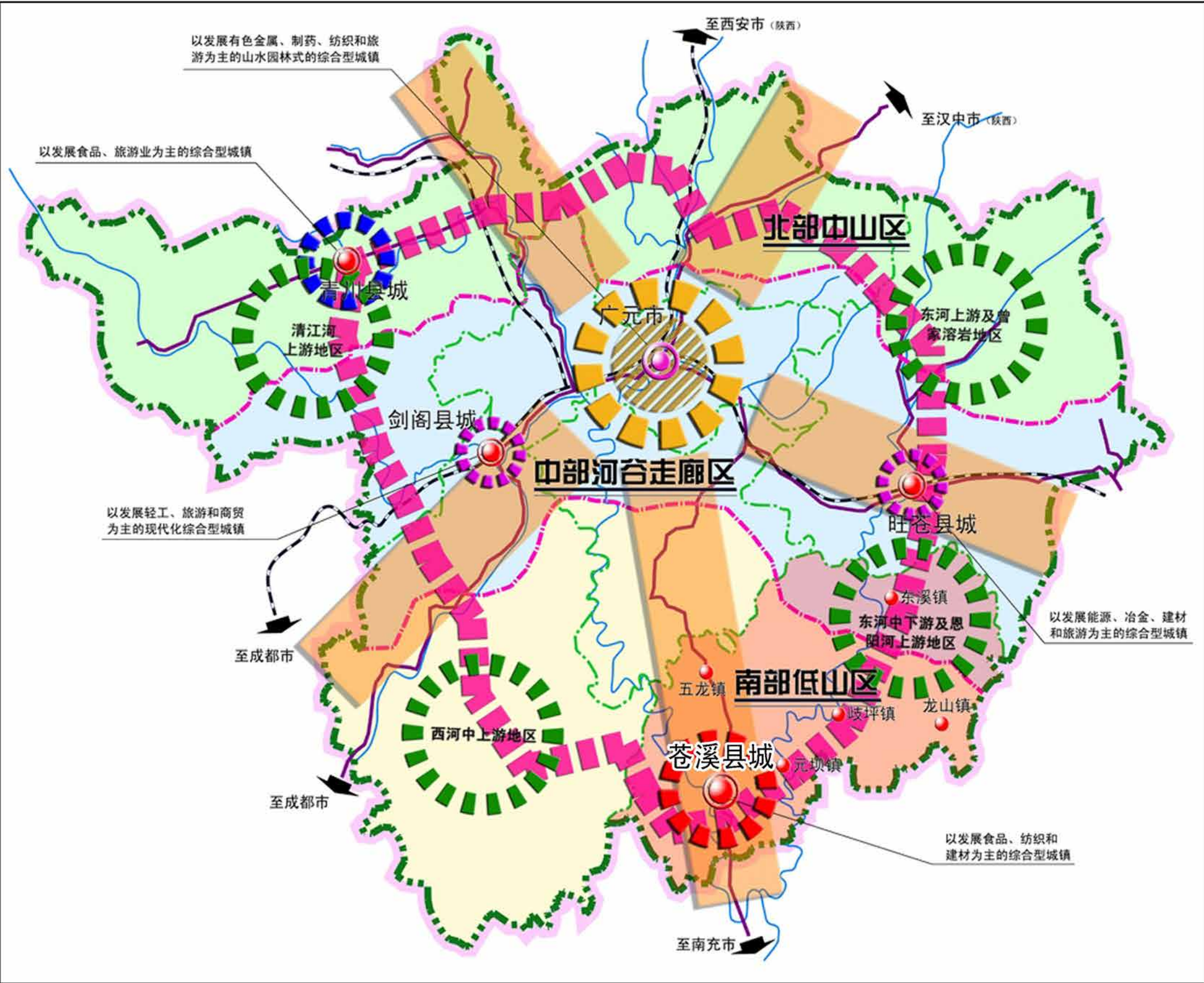


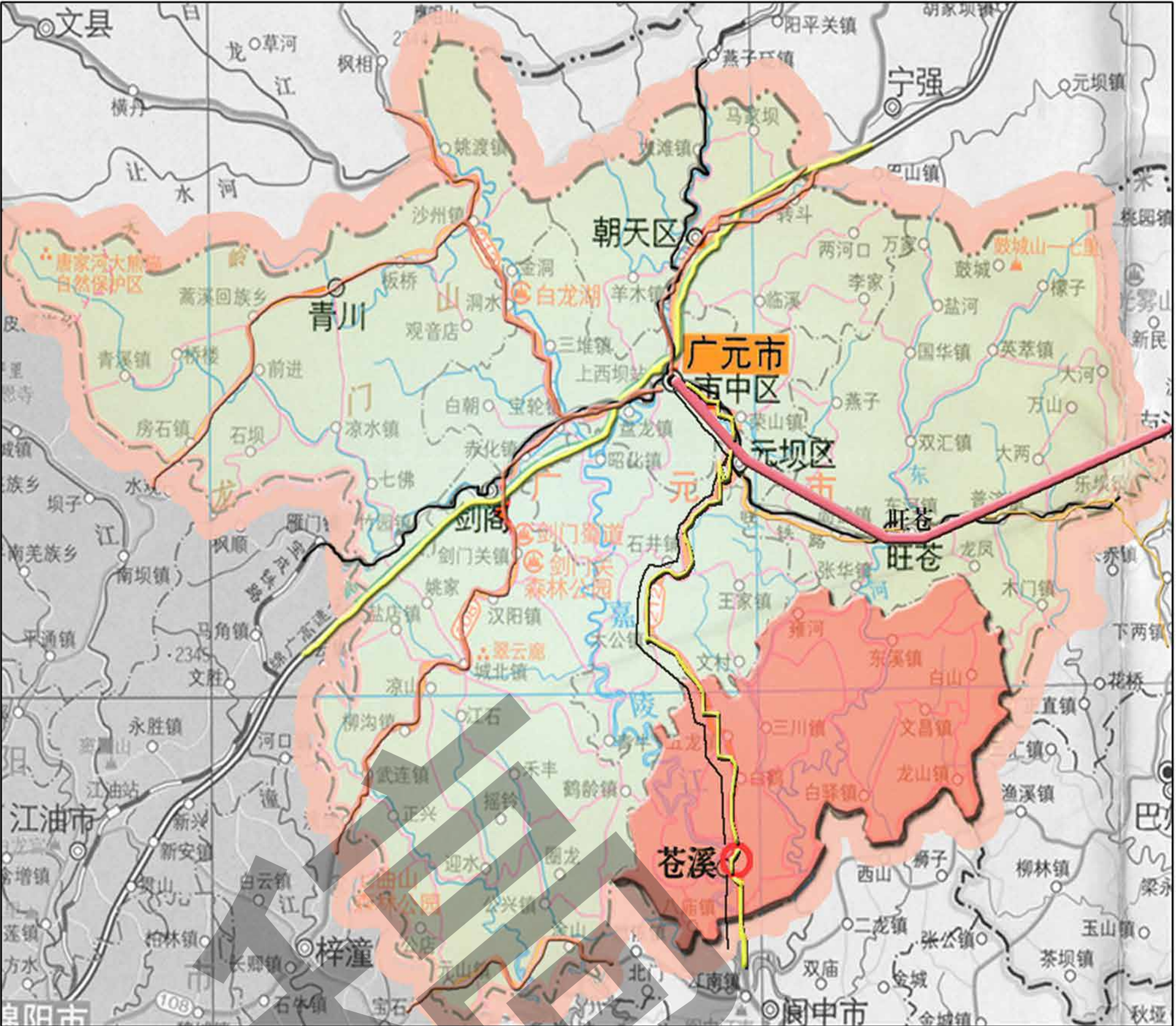
苍溪县五龙嘉陵江农旅融合发展片区国土空间总体规划（2022-2035年）

片区区位分析图

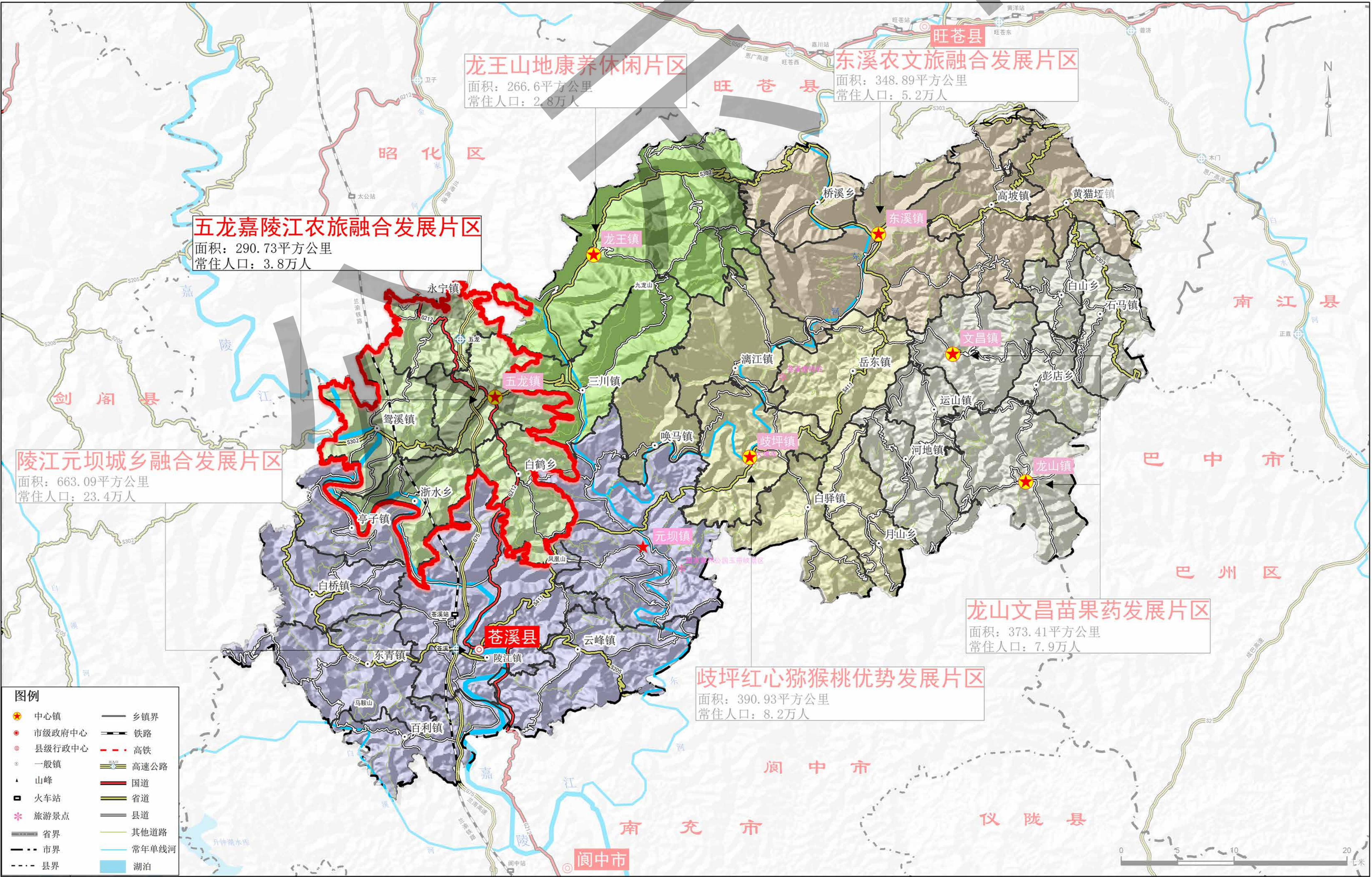
广元市市域关系图



苍溪县在广元市的区域位置图



五龙嘉陵江农旅融合发展片区在苍溪县的区域位置图

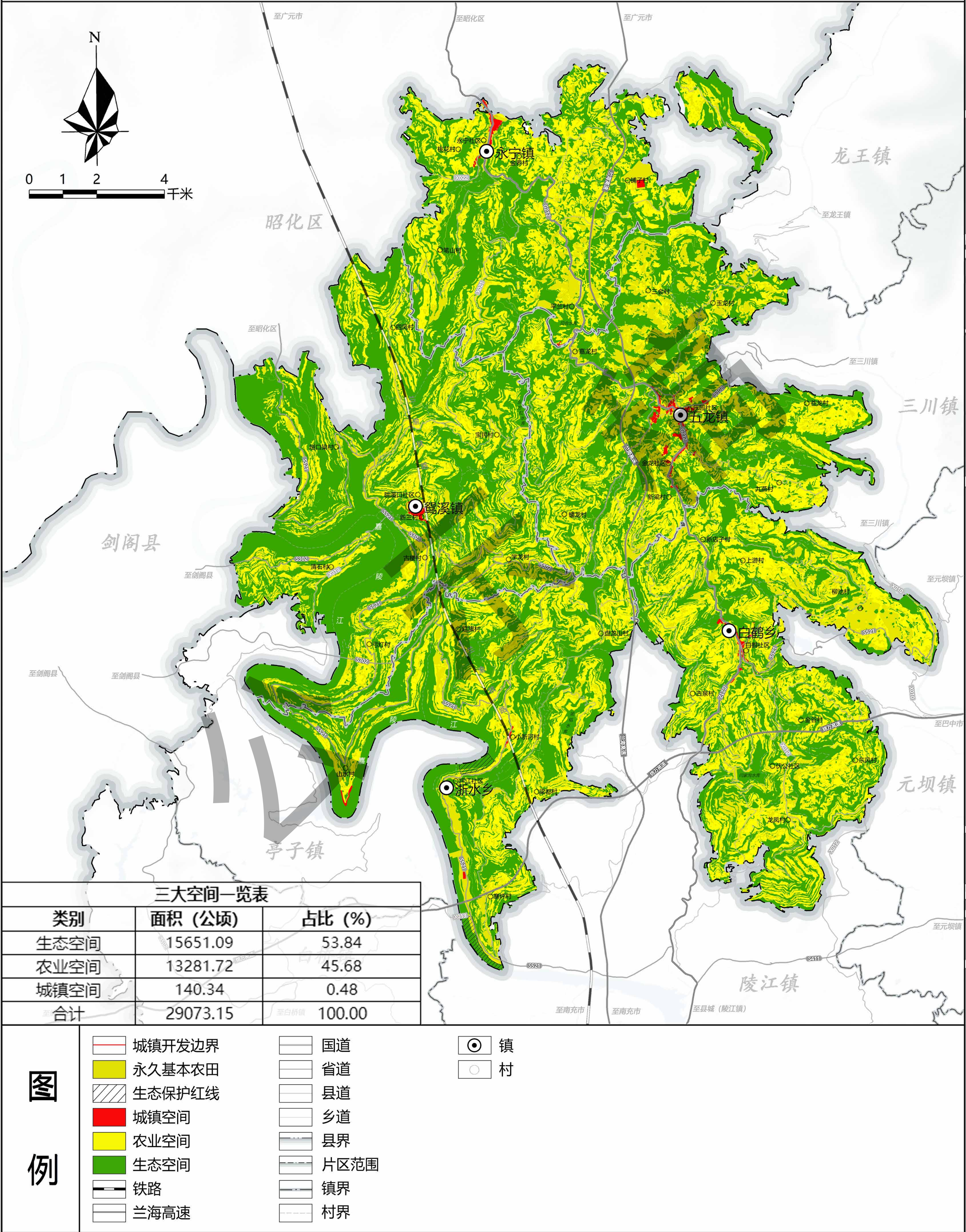


苍溪县是广元市南部中心城市，是兰渝经济走廊上的一个重要节点。

五龙嘉陵江农旅融合发展片区地处广元市苍溪县北部，包括五龙镇、永宁镇、鸳溪镇、浙水乡、白鹤乡，西邻剑阁县，北连昭化区，属于三县交界之地。现状境内主要通过兰海高速和国道G212对外快速连接，可半小时至县城、1小时至市区。嘉陵江沿西蜿蜒盘绕而过，与片区鸳溪镇、浙水乡山水交融，使片区成为嘉陵江沿江经济带节点之一。

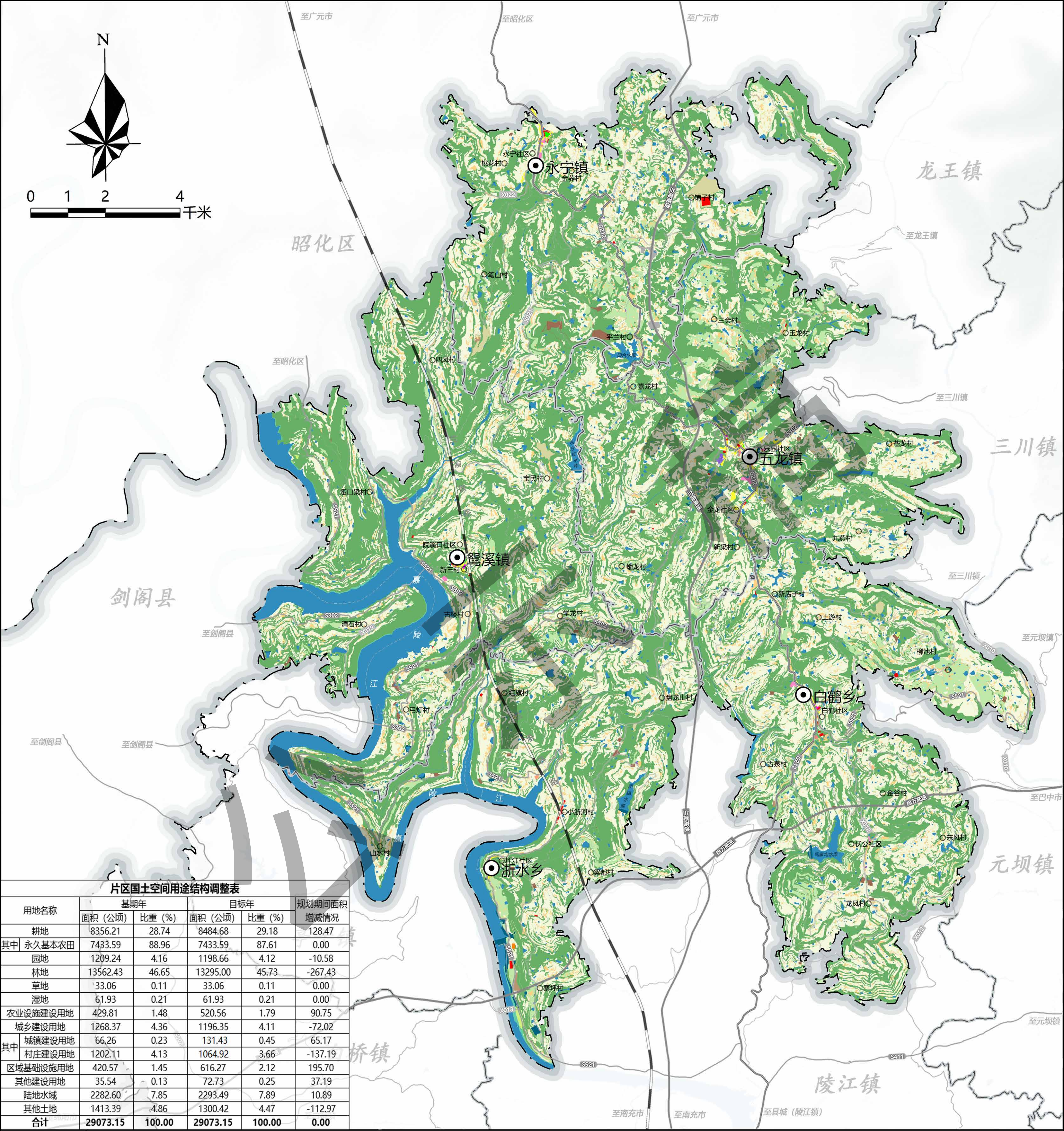
苍溪县五龙嘉陵江农旅融合发展片区国土空间总体规划（2022-2035年）

片区国土空间“三区三线”规划图



苍溪县五龙嘉陵江农旅融合发展片区国土空间总体规划（2022-2035年）

片区国土空间规划图



片区国土空间用途结构调整表

用地名称	基期年		目标年		规划期间面积增减情况
	面积 (公顷)	比重 (%)	面积 (公顷)	比重 (%)	
耕地	8356.21	28.74	8484.68	29.18	128.47
其中 永久基本农田	7433.59	88.96	7433.59	87.61	0.00
园地	1209.24	4.16	1198.66	4.12	-10.58
林地	13562.43	46.65	13295.00	45.73	-267.43
草地	33.06	0.11	33.06	0.11	0.00
湿地	61.93	0.21	61.93	0.21	0.00
农业设施建设用地	429.81	1.48	520.56	1.79	90.75
城乡建设用地	1268.37	4.36	1196.35	4.11	-72.02
其中 城镇建设用地	66.26	0.23	131.43	0.45	65.17
村庄建设用地	1202.11	4.13	1064.92	3.66	-137.19
区域基础设施用地	420.57	1.45	616.27	2.12	195.70
其他建设用地	35.54	0.13	72.73	0.25	37.19
陆地水域	2282.60	7.85	2293.49	7.89	10.89
其他土地	1413.39	4.86	1300.42	4.47	-112.97
合计	29073.15	100.00	29073.15	100.00	0.00

图

例

- 耕地

农村宅基地

商业服务业用地

防护绿地

省道
- 园地

农村社区服务设施用地

工业用地

特殊用地

县道
- 林地

机关团体用地

采矿用地

陆地水域

县界
- 草地

文化用地

物流仓储用地

留白用地

片区范围
- 湿地

教育用地

交通运输用地

其他土地

镇界
- 农业设施建设用地

体育用地

公用设施用地

铁路

村界
- 城镇住宅用地

医疗卫生用地

公园绿地

兰海高速

镇
- 城镇社区服务设施用地

社会福利用地

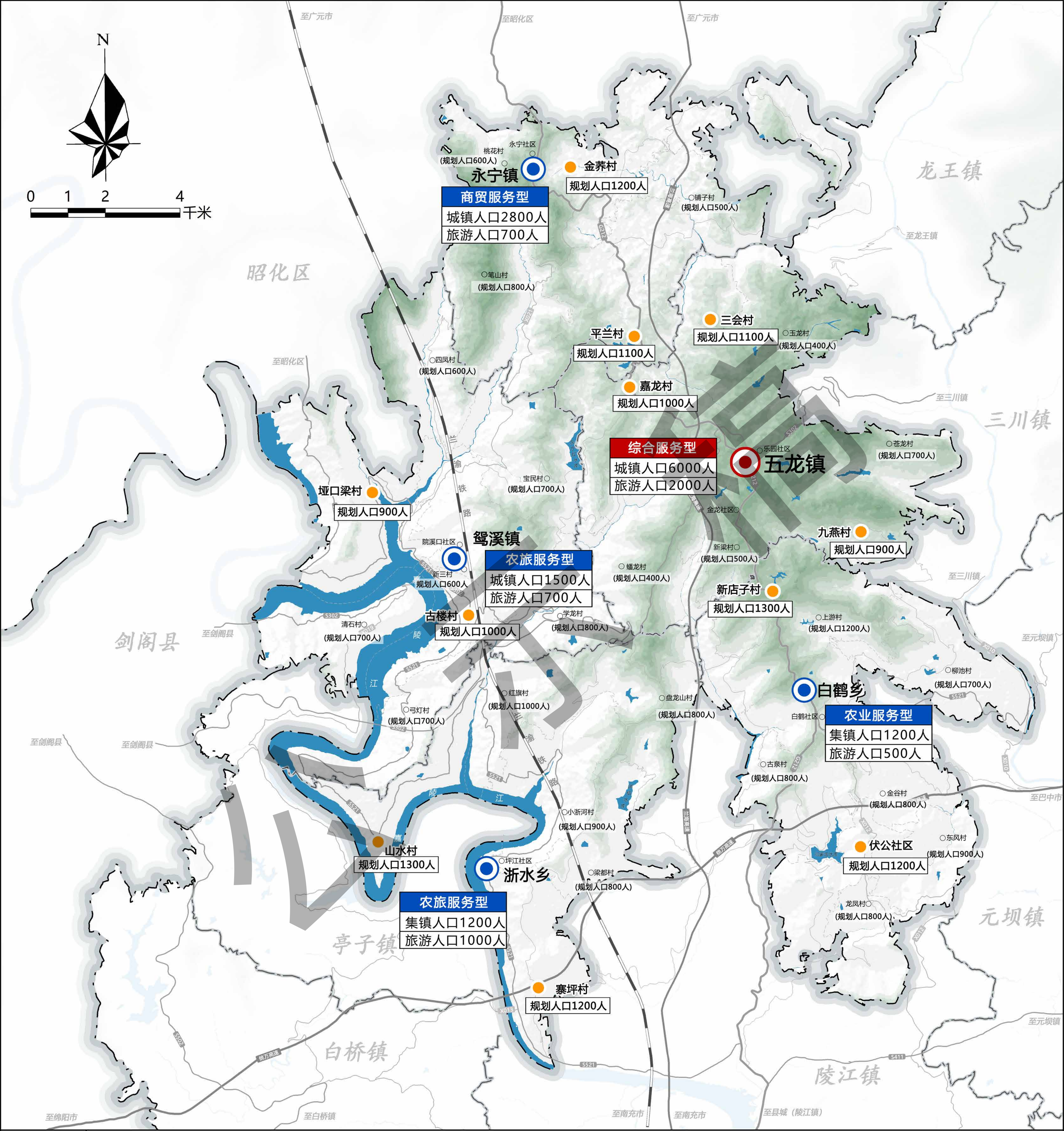
广场用地

国道

村

苍溪县五龙嘉陵江农旅融合发展片区国土空间总体规划（2022-2035年）

片区镇村体系规划图

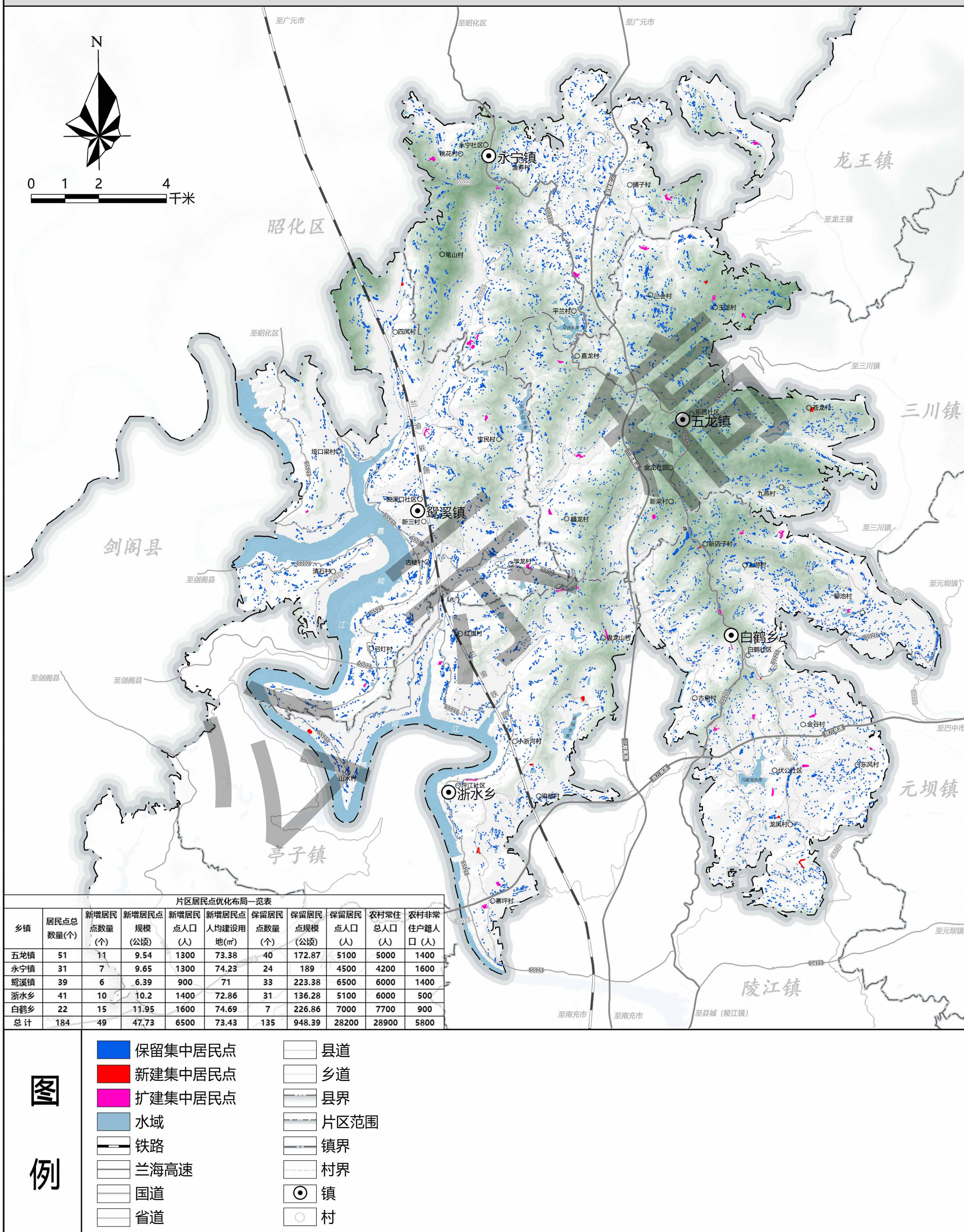


图例

- | | | | |
|--|------|--|------|
| | 中心镇 | | 省道 |
| | 一般镇 | | 县道 |
| | 中心村 | | 乡道 |
| | 一般村 | | 县界 |
| | 水域 | | 片区范围 |
| | 铁路 | | 镇界 |
| | 兰海高速 | | 村界 |
| | 国道 | | |

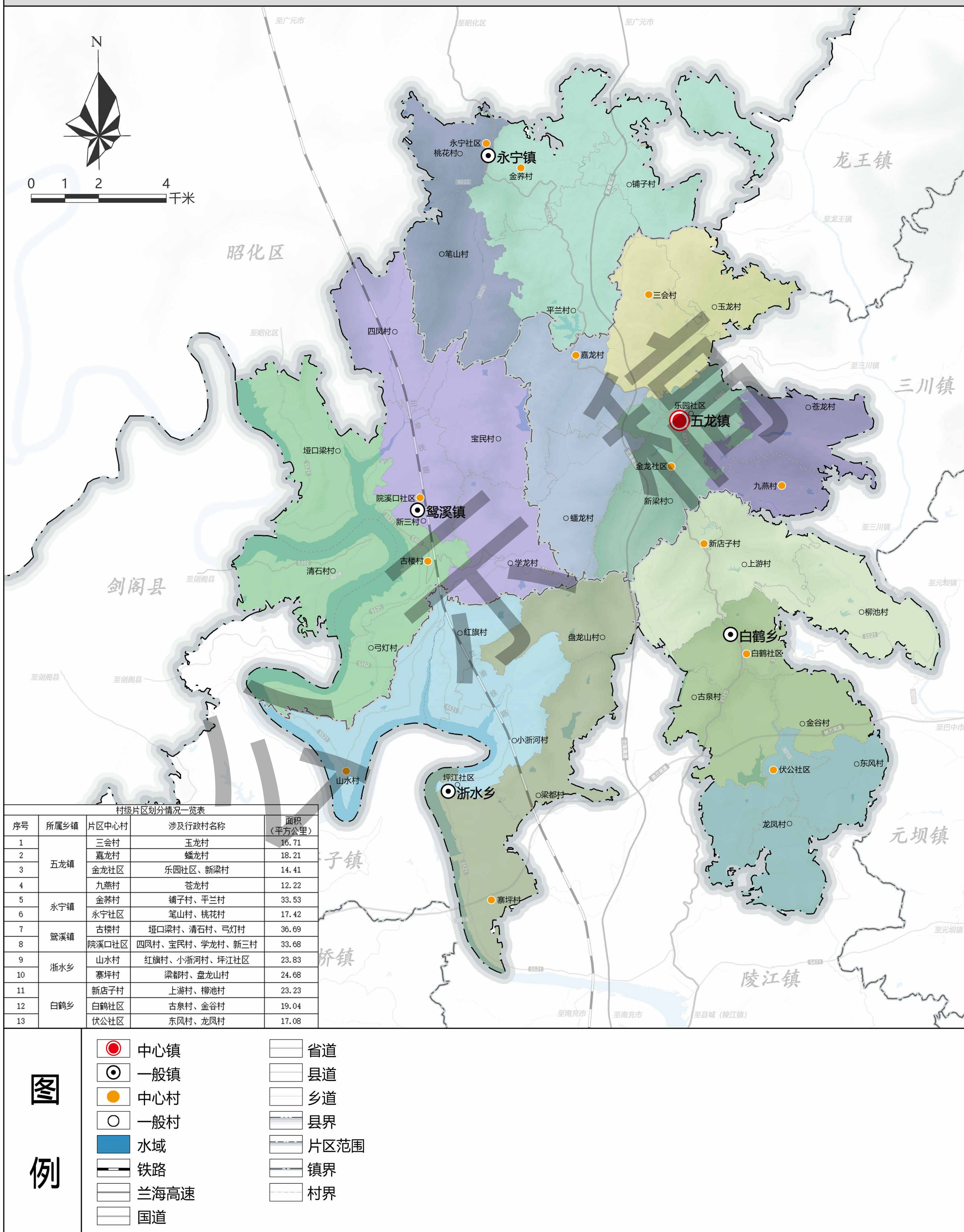
苍溪县五龙嘉陵江农旅融合发展片区国土空间总体规划（2022-2035年）

片区集中居民点布局规划图



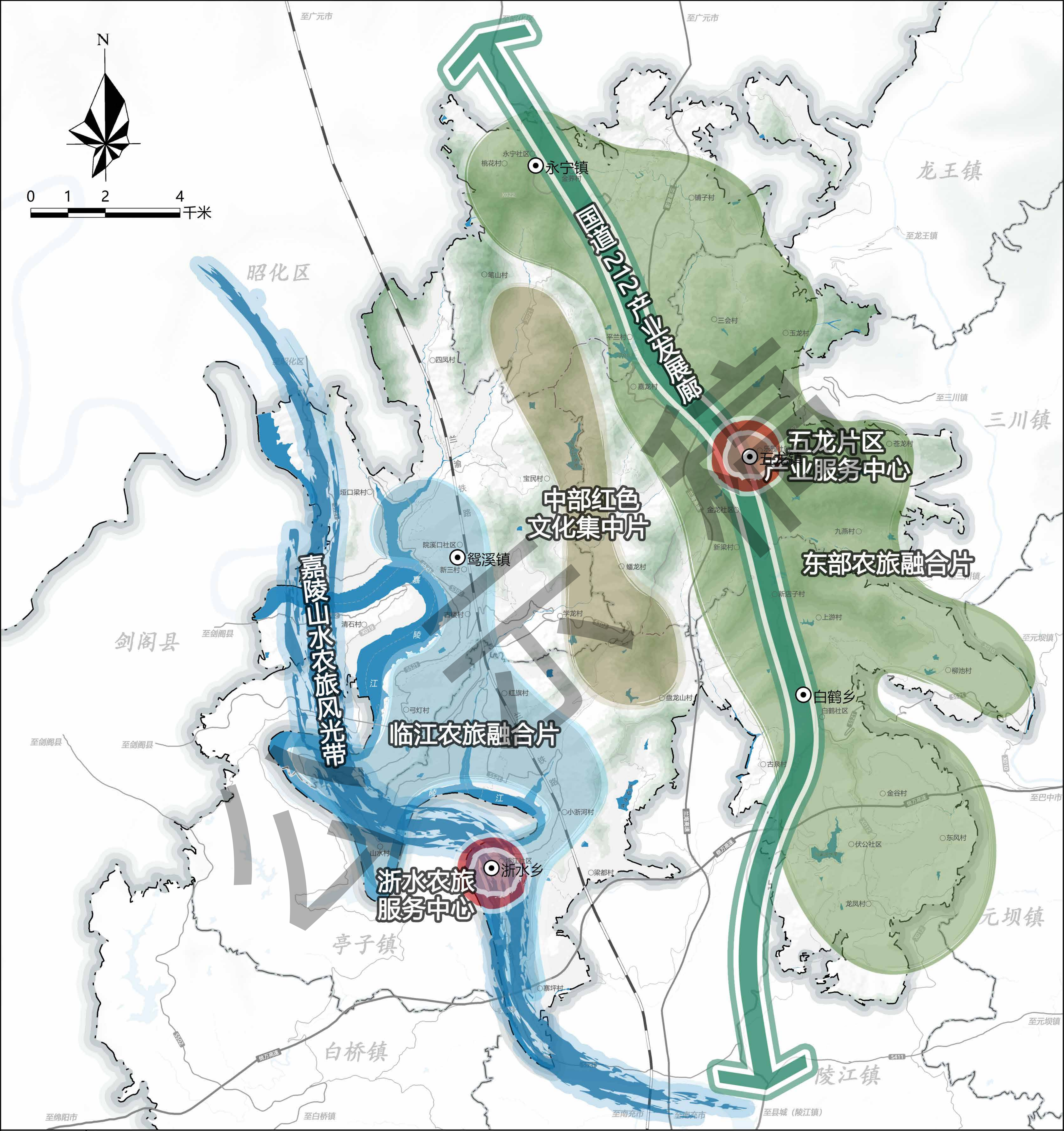
苍溪县五龙嘉陵江农旅融合发展片区国土空间总体规划（2022-2035年）

片区村级片区划分图



苍溪县五龙嘉陵江农旅融合发展片区国土空间总体规划（2022-2035年）

片区产业发展格局规划图



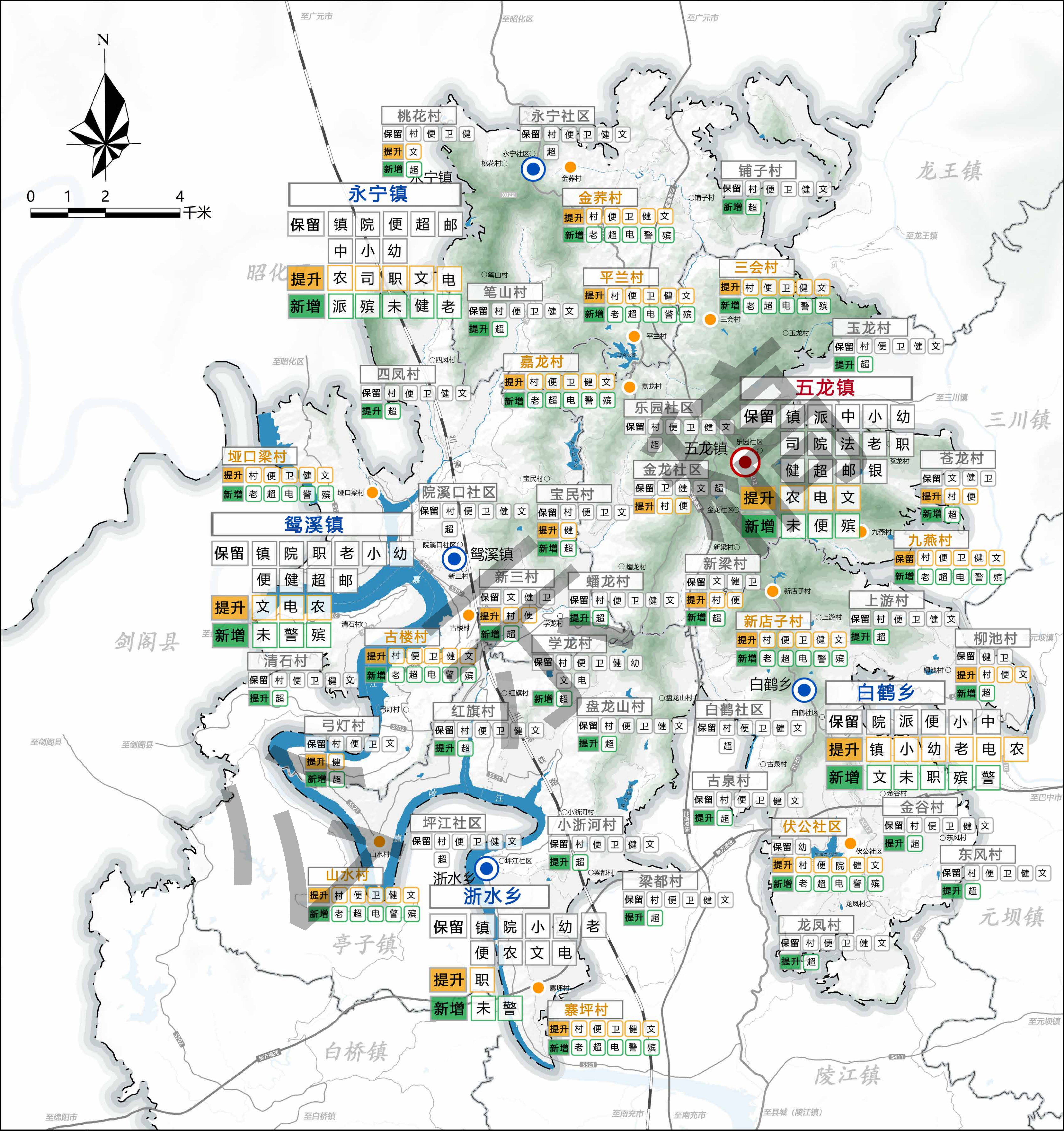
图

例

- | | | |
|------------|------|----|
| 东部农旅融合片 | 兰海高速 | 村界 |
| 中部红色文化集中片 | 国道 | |
| 临江农旅融合片 | 省道 | |
| 国道212产业发展廊 | 县道 | |
| 嘉陵山水农旅风光带 | 乡道 | |
| 服务中心 | 县界 | |
| 水域 | 片区范围 | |
| 铁路 | 镇界 | |

苍溪县五龙嘉陵江农旅融合发展片区国土空间总体规划（2022-2035年）

片区公共服务设施规划图

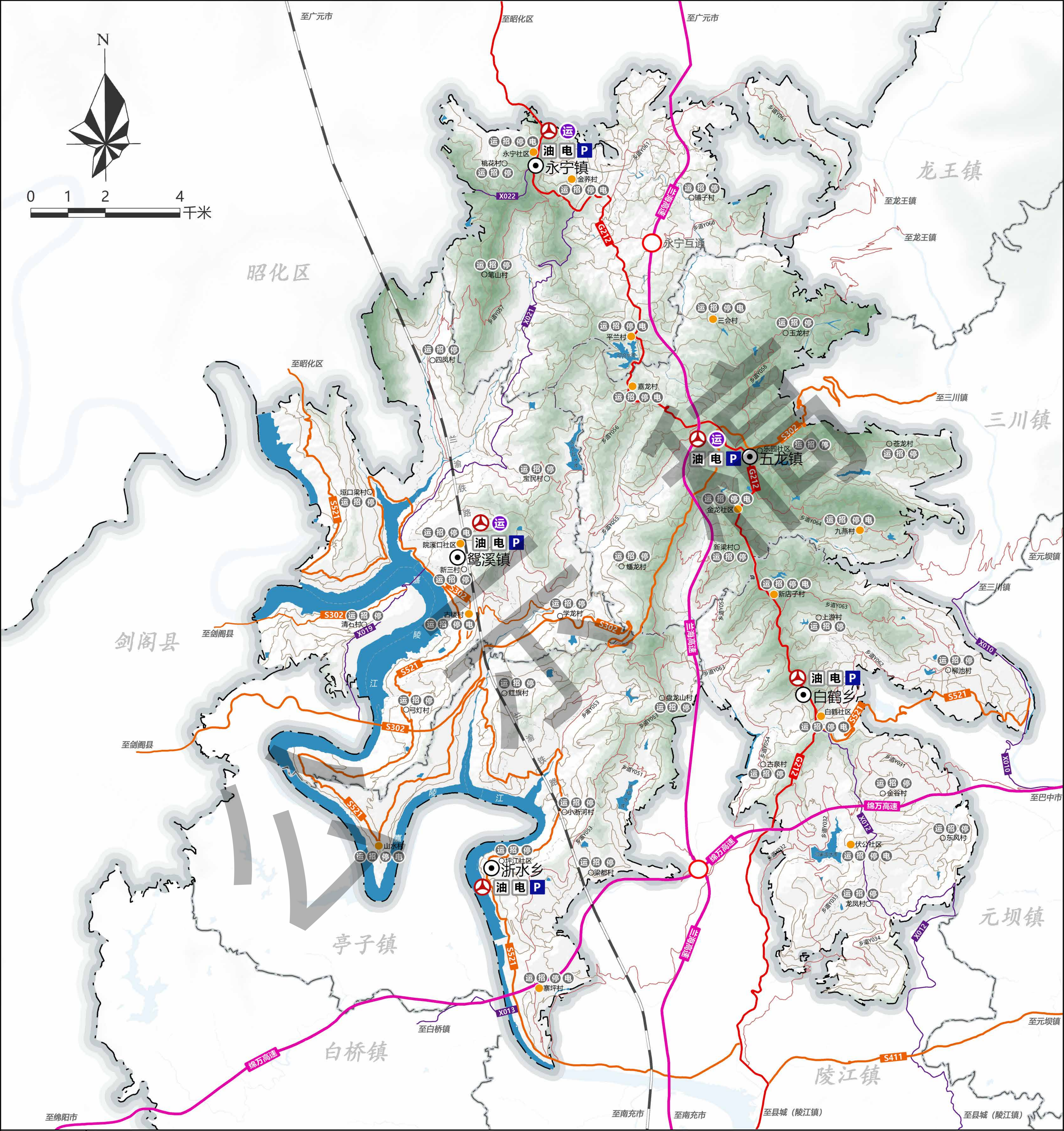


图例

<div>镇</div> 镇（乡）政府	<div>健</div> 健身中心/健身广场	<div>邮</div> 邮政	<div>水域</div> 水域	<div>片区范围</div> 片区范围
<div>便</div> 便民服务中心（室）	<div>老</div> 敬老院/养老服务站	<div>银</div> 银行	<div>铁路</div> 铁路	<div>镇界</div> 镇界
<div>中</div> 中学	<div>电</div> 电商服务中心（点）	<div>农</div> 农贸市场	<div>兰海高速</div> 兰海高速	<div>村界</div> 村界
<div>小</div> 小学	<div>殡</div> 公益性墓地	<div>未</div> 未成年人保护工作站	<div>国道</div> 国道	<div>中心镇</div> 中心镇
<div>幼</div> 幼儿园	<div>院</div> 卫生院	<div>警</div> 警务室	<div>省道</div> 省道	<div>一般镇</div> 一般镇
<div>文</div> 文化活动站/文化活动室	<div>法</div> 法庭/法律服务站	<div>村</div> 村委会/社区居委会	<div>县道</div> 县道	<div>中心村</div> 中心村
<div>派</div> 派出所	<div>职</div> 干部周转房	<div>卫</div> 卫生室	<div>乡道</div> 乡道	<div>一般村</div> 一般村
<div>司</div> 司法所	<div>超</div> 超市	<div>辅</div> 辅警	<div>县界</div> 县界	

苍溪县五龙嘉陵江农旅融合发展片区国土空间总体规划（2022-2035年）

片区综合交通规划图



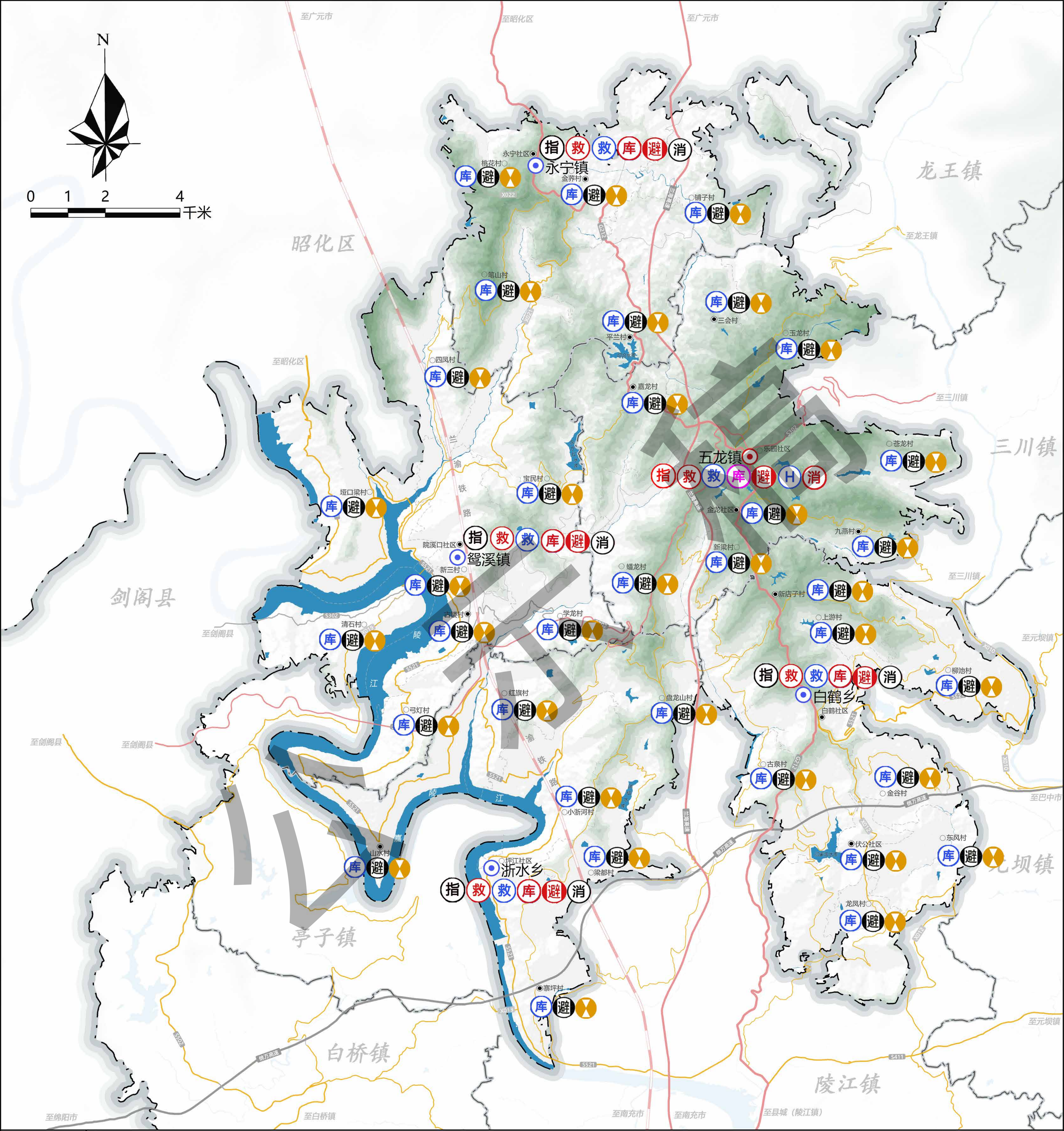
图

例

- | | | | | | |
|--|------|--|---------|--|------|
| | 铁路 | | 汽车客运站 | | 水域 |
| | 高速 | | 加油站 | | 县界 |
| | 国道 | | 充电桩 | | 片区范围 |
| | 省道 | | 社会停车场 | | 镇界 |
| | 县道 | | 综合服务运输站 | | 村界 |
| | 乡道 | | 农村物流服务站 | | 镇 |
| | 村道 | | 农村客运招呼站 | | 村 |
| | 高速互通 | | 便民停车场 | | |

苍溪县五龙嘉陵江农旅融合发展片区国土空间总体规划（2022-2035年）

片区防灾减灾规划图



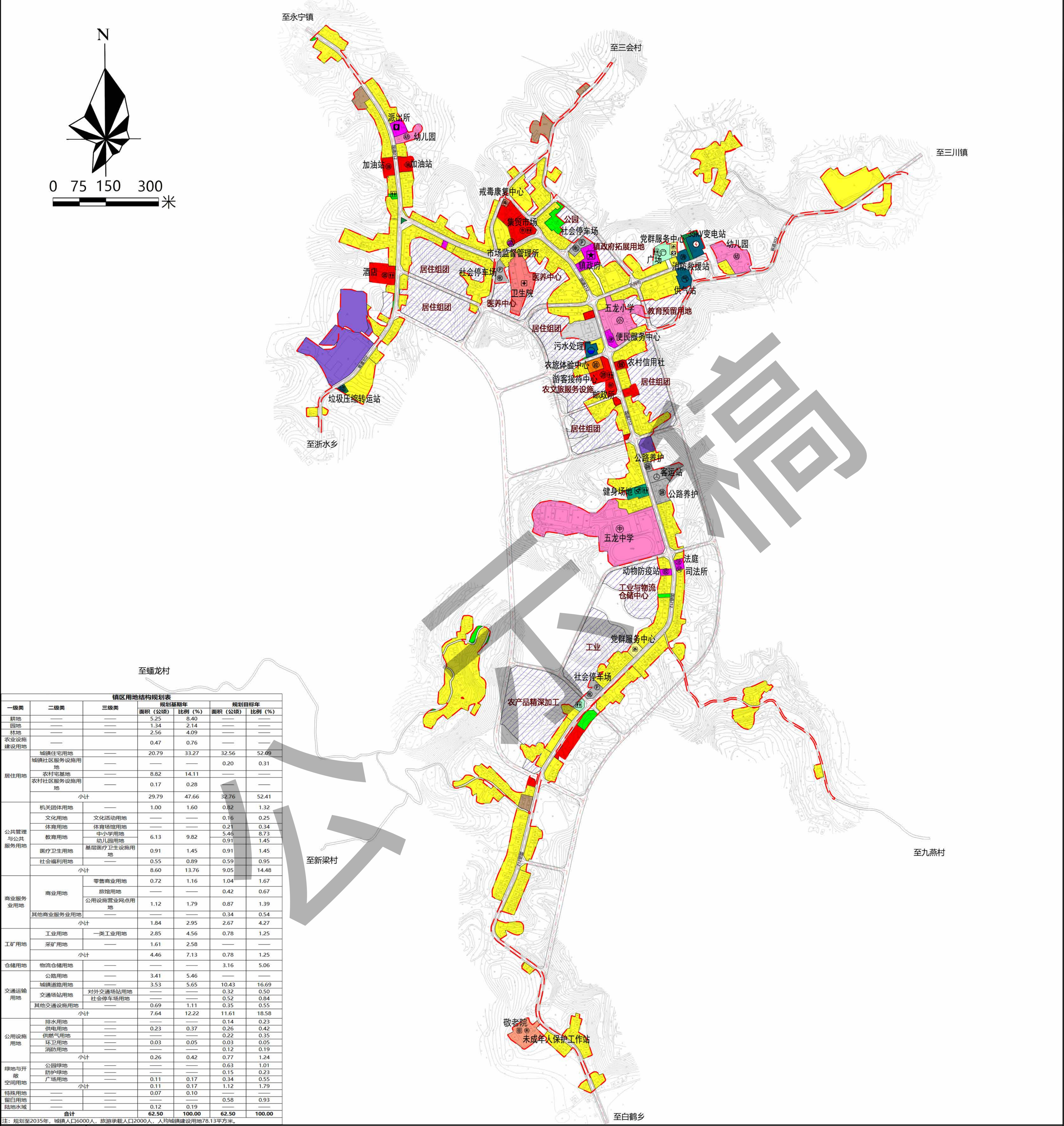
图

例

- | | | | |
|--------------|-----------|------|------|
| 综合应急指挥中心 | 临时避灾点 | 铁路 | 镇界 |
| 综合应急指挥副中心 | 应急救援通道 | 兰海高速 | 村界 |
| 乡镇应急救援队 | 疏散通道 | 国道 | 中心镇 |
| 村/社区应急救援队 | 应急停机坪 | 省道 | 其他乡镇 |
| (中心) 应急物资储备库 | 一级乡镇专职消防队 | 县道 | 中心村 |
| 应急物资储备库 | 乡镇志愿消防队 | 乡道 | 其他村 |
| 应急物资储备点 | 群众义务消防队 | 县界 | |
| 紧急避灾点 | 水域 | 片区范围 | |

苍溪县五龙嘉陵江农旅融合发展片区国土空间总体规划（2022-2035年）

五龙镇镇区用地布局规划图



镇区用地结构规划表						
一级类	二级类	三类	规划基期年		规划目标年	
			面积（公顷）	比例（%）	面积（公顷）	比例（%）
耕地	耕地	——	5.25	0.40	——	——
	园地	——	1.34	2.14	——	——
	林地	——	2.56	4.09	——	——
农业设施建设用地	农业设施	——	0.47	0.76	——	——
	建设用地	——	20.79	33.27	32.56	52.09
	——	——	——	——	0.20	0.31
居住用地	城镇住宅用地	——	8.82	14.11	——	——
	农村宅基地	——	0.17	0.28	——	——
	农村社区服务设施用地	——	29.79	47.66	32.76	52.41
公共管理与公共服务用地	小计	——	1.00	1.60	0.82	1.32
	机关团体用地	——	——	——	0.16	0.25
	文化用地	文化场馆用地	——	——	0.21	0.34
	体育用地	体育场馆用地	6.13	9.82	5.46	8.73
	教育用地	中小学用地	——	——	0.91	1.45
	——	幼儿园用地	0.91	1.45	0.91	1.45
	医疗卫生用地	基层医疗卫生设施用地	0.55	0.89	0.59	0.95
	社会福利用地	——	8.60	13.76	9.05	14.48
	小计	——	0.72	1.16	1.04	1.67
	商业用地	零售商业用地	——	——	0.42	0.67
商业服务业用地	商业用地	旅馆用地	1.12	1.79	0.87	1.39
	——	公用设施营业网点用地	——	——	0.34	0.54
	其他商业服务业用地	——	1.84	2.95	2.67	4.27
	小计	——	2.85	4.56	0.78	1.25
	工业用地	一类工业用地	1.61	2.58	——	——
工矿用地	采矿用地	——	4.46	7.13	0.78	1.25
	小计	——	——	——	3.16	5.06
仓储用地	物流仓储用地	——	3.41	5.46	——	——
	——	——	3.53	5.65	10.43	16.69
交通运输用地	公路用地	——	——	——	0.32	0.50
	城镇道路用地	——	——	——	0.52	0.84
	交通场站用地	对外交通场站用地	0.69	1.11	0.35	0.55
	其他交通设施用地	社会停车场用地	7.64	12.22	11.61	18.58
公用设施用地	排水用地	——	——	——	0.14	0.23
	供电用地	——	0.23	0.37	0.26	0.42
	供气用地	——	——	——	0.22	0.35
	环卫用地	——	0.03	0.05	0.03	0.05
	消防用地	——	——	——	0.12	0.19
	小计	——	0.26	0.42	0.77	1.24
	公园绿地	——	——	——	0.63	1.01
	防护绿地	——	——	——	0.15	0.23
绿地与开敞空间用地	广场用地	——	0.11	0.17	0.34	0.55
	小计	——	0.11	0.17	1.12	1.79
	特殊用地	——	0.07	0.10	——	——
	留白用地	——	——	——	0.58	0.93
留白用地	留白用地	——	0.12	0.19	——	——
	陆地水域	——	62.50	100.00	62.50	100.00
合计			62.50	100.00	62.50	100.00

注：规划至2035年，城镇人口6000人，旅游承载人口2000人，人均城镇建设用地76.13平方米。						
--	--	--	--	--	--	--

注：规划至2035年，城镇人口6000人，旅游承载人口2000人，人均城镇建设用地78.13平方米。

图例

例

- 城镇住宅用地

城镇社区服务用地

机关团体用地

文化活动用地

中小学用地

幼儿园用地

体育场馆用地

基层医疗卫生设施用地

社会福利用地

零售商业用地

旅馆用地

公用设施营业网点用地

其他商业服务业用地

一类工业用地

物流仓储用地

对外交通场站用地

社会停车场用地

其他交通设施用地

排水用地

供用地

供燃气用地

环卫用地

消防用地

公园绿地

防护绿地

广场用地

留白用地

灰斑用地

城镇道路

镇区范围

镇政府

便民服务中心

党群服务中心

派出所

司法所

市场监督管理所

法庭

动物防疫站

文化活动站

五龙中学

五龙小学

幼儿园

健身场地

卫生院

敬老院

未成年人保护工作站

集贸市场

酒店

农旅体验中心

游客接待中心

农村信用社

加油站

公路养护

客运站

社会停车场

35kV变电站

污水处理厂

戒毒康复中心

垃圾压缩转运站

公共厕所

消防救援站

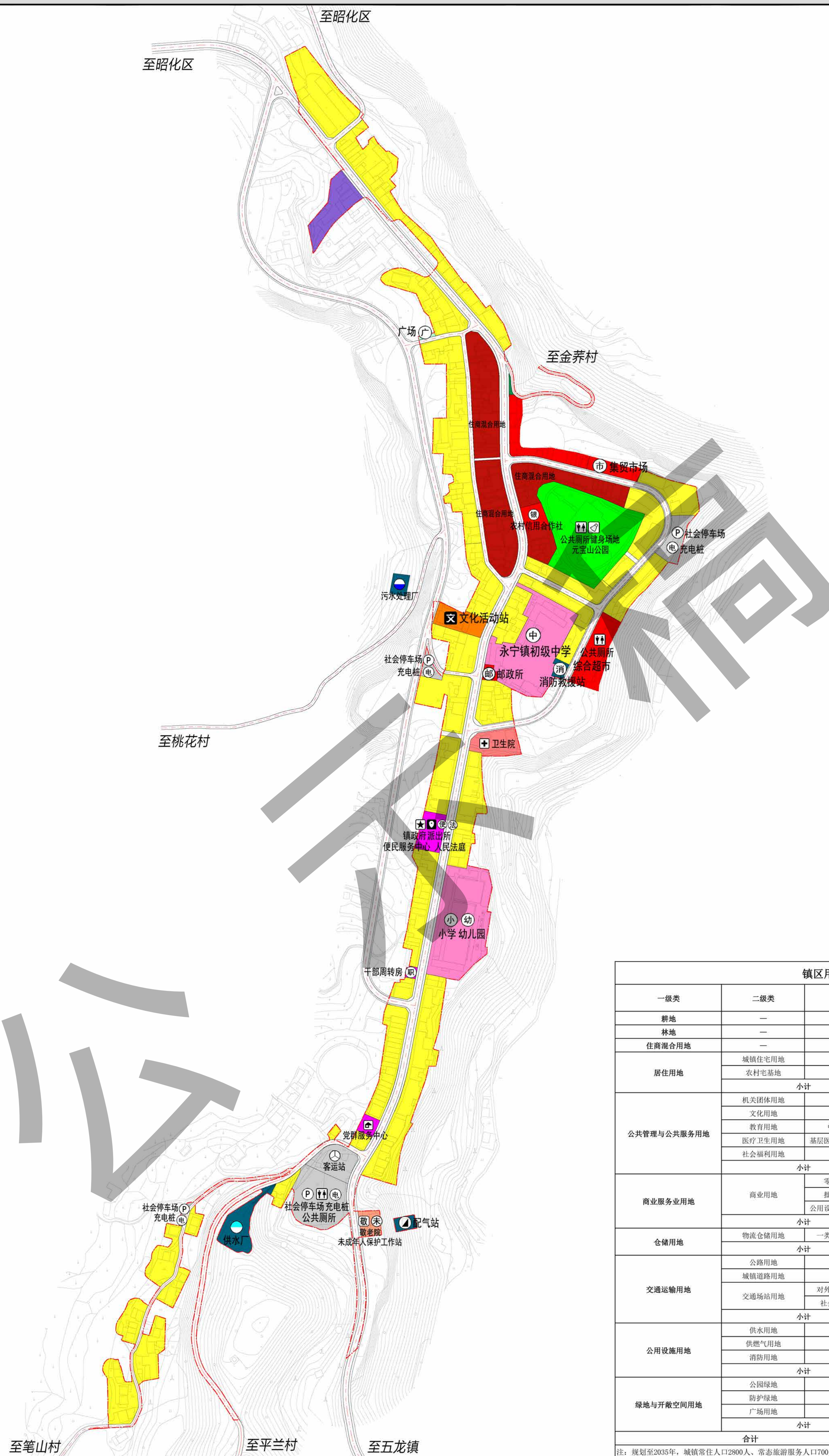
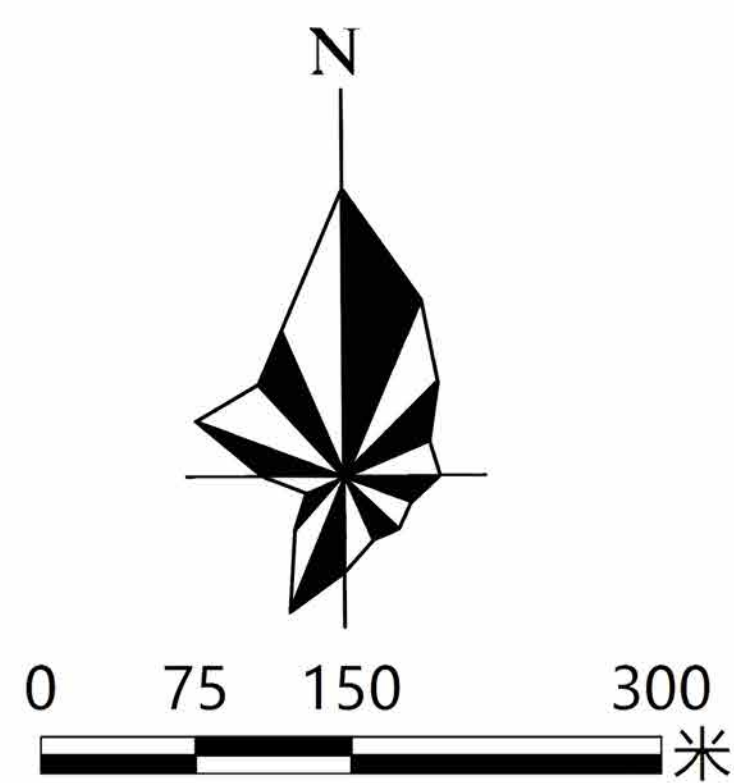
邮政所

广场

供气站

充电桩

永宁镇镇区用地布局规划图



一级类	二级类	三级类	规划基期年		规划目标年	
			面积（公顷）	比例（%）	面积（公顷）	比例（%）
耕地	—	—	0.77	3.08	—	—
林地	—	—	0.20	0.81	—	—
住商混用地	—	—	—	—	2.13	8.53
居住用地	城镇住宅用地	—	12.37	49.51	10.96	43.88
	农村宅基地	—	1.18	4.72	—	—
	小计	—	13.55	54.24	10.96	43.88
公共管理与公共服务用地	机关团体用地	—	0.41	1.64	0.29	1.16
	文化用地	—	0.44	1.76	0.22	0.88
	教育用地	中小学用地	2.28	9.13	2.27	9.09
	医疗卫生用地	基层医疗卫生设施用地	0.19	0.76	0.25	1.00
	社会福利用地	—	—	—	0.11	0.44
	小计	—	3.32	13.29	3.14	12.57
商业服务业用地	商业用地	零售商业用地	0.39	1.56	0.69	2.76
		批发市场用地	0.38	1.52	0.14	0.56
		公用设施营业网点用地	—	—	0.16	0.64
仓储用地	小计	—	0.77	3.08	0.99	3.96
	物流仓储用地	一类物流仓储用地	0.05	—	0.35	1.40
	小计	—	0.05	—	0.35	1.40
交通运输用地	公路用地	—	1.14	4.56	—	—
	城镇道路用地	—	2.16	8.65	4.43	17.73
	交通场站用地	对外交通场站用地	1.27	5.08	0.25	1.00
		社会停车场用地	—	—	0.80	3.20
	小计	—	4.57	18.29	5.48	21.94
公用设施用地	供水用地	—	0.29	1.16	0.29	1.16
	供燃气用地	—	—	—	0.06	0.24
	消防用地	—	—	—	0.05	0.20
	小计	—	0.29	1.16	0.40	1.60
绿地与开放空间用地	公园绿地	—	1.46	5.84	1.44	5.76
	防护绿地	—	—	—	0.01	0.04
	广场用地	—	—	—	0.08	0.32
	小计	—	1.46	5.84	1.53	6.12
合计			24.98	100.00	24.98	100.00

注：规划至2035年，城镇常住人口2800人、常态旅游服务人口700人，人均城镇建设用地71.37平方米。

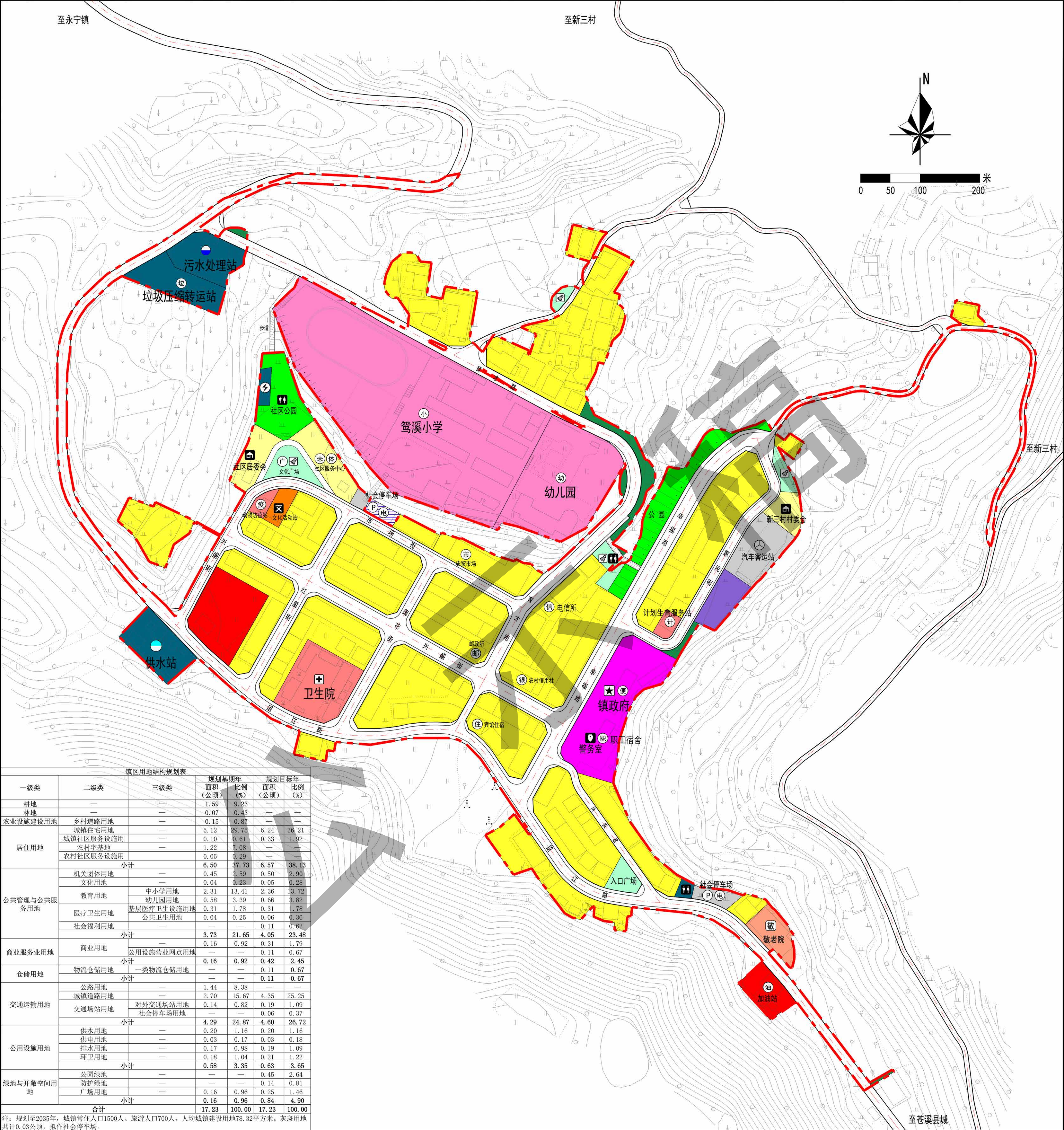
冬

例

- | | | | | | | | | | |
|---|------------|---|------------|---|--------|---|-----------|---|-------|
|  | 城镇住宅用地 |  | 公用设施营业网点用地 |  | 城镇道路 |  | 幼儿园 |  | 公共厕所 |
|  | 机关团体用地 |  | 物流仓储用地 |  | 镇区范围 |  | 健身场地 |  | 消防救援站 |
|  | 文化活动用地 |  | 对外交通场站用地 |  | 镇政府 |  | 卫生院 |  | 邮政所 |
|  | 中小学用地 |  | 社会停车场用地 |  | 便民服务中心 |  | 敬老院 |  | 广场 |
|  | 幼儿园用地 |  | 供水用地 |  | 党群服务中心 |  | 未成年人保护工作站 |  | 配气站 |
|  | 基层医疗卫生设施用地 |  | 供燃气用地 |  | 派出所 |  | 集贸市场 |  | 供水厂 |
|  | 社会福利用地 |  | 消防用地 |  | 人民法庭 |  | 农村信用社 |  | 污水处理厂 |
|  | 零售商业用地 |  | 公园绿地 |  | 文化活动站 |  | 客运站 |  | 干部周转房 |
|  | 批发市场用地 |  | 防护绿地 |  | 中学 |  | 社会停车场 | | |
|  | 商住混合用地 |  | 广场用地 |  | 小学 |  | 充电桩 | | |

苍溪县五龙嘉陵江农旅融合发展片区国土空间总体规划（2022-2035年）

鸳溪镇镇区用地布局规划图



图例

例

- 城镇住宅用地

城镇社区服务用地

机关团体用地

中小学用地

幼儿园用地

基层医疗卫生设施用地

公共卫生用地

社会福利用地

零售商业用地

公用设施营业网点用地

一类物流仓储用地

对外交通场站用地

社会停车场用地

供水用地

供电用地

排水用地

环卫用地

公园绿地

防护绿地

广场用地

城镇道路

镇区范围

灰斑用地

镇政府

便民服务中心

警务室

党群服务中心

文化活动站

小学

幼儿园

农贸市场

职工宿舍

小型综合体育场

健身场地

未成年人保护工作站

计划生育服务站

垃圾压缩转运站

公共厕所

充电桩

动物防疫站

宾馆住宿

农村信用社

邮政所

电信所

卫生院

敬老院

加油站

汽车客运站

社会停车场

供水站

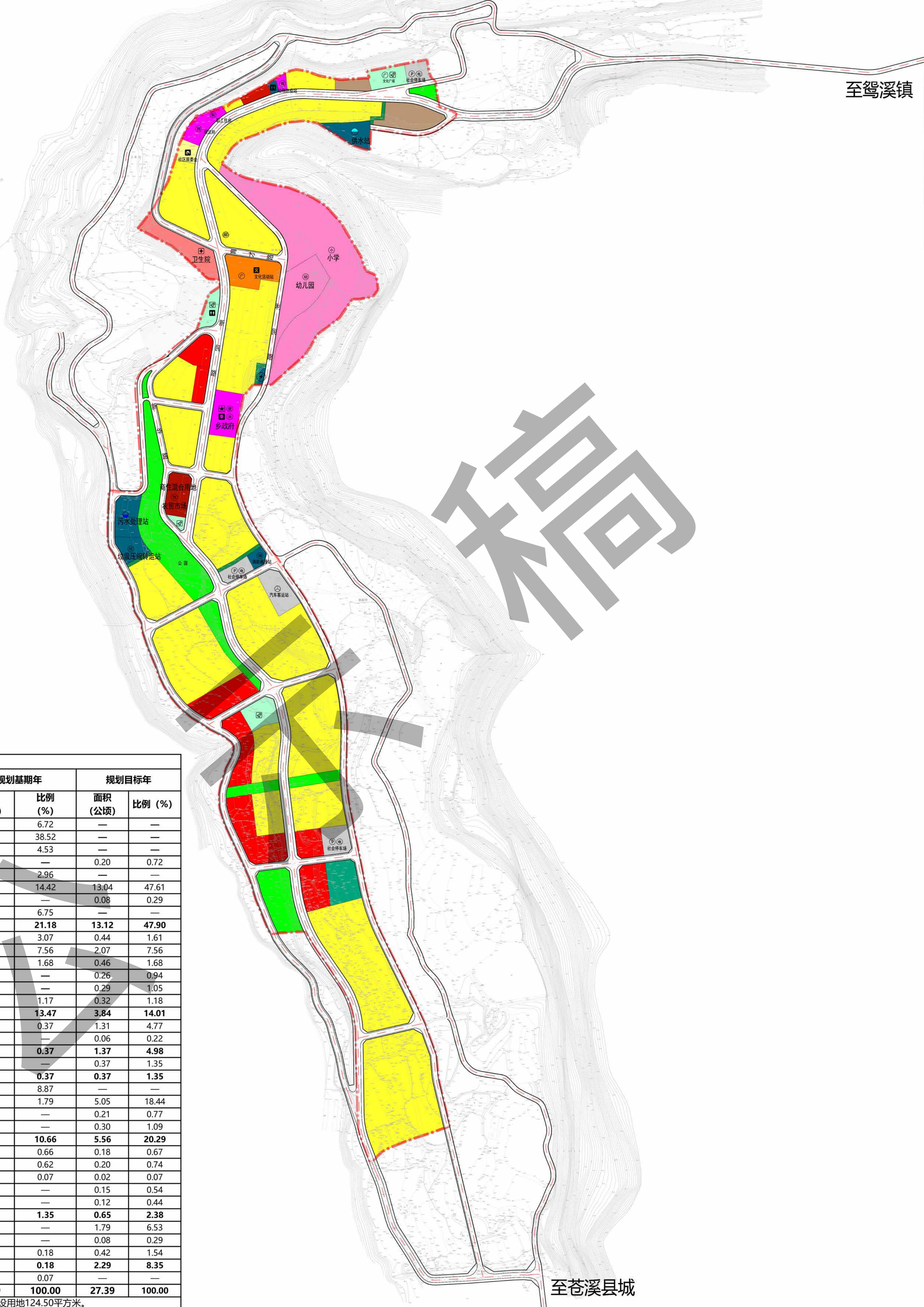
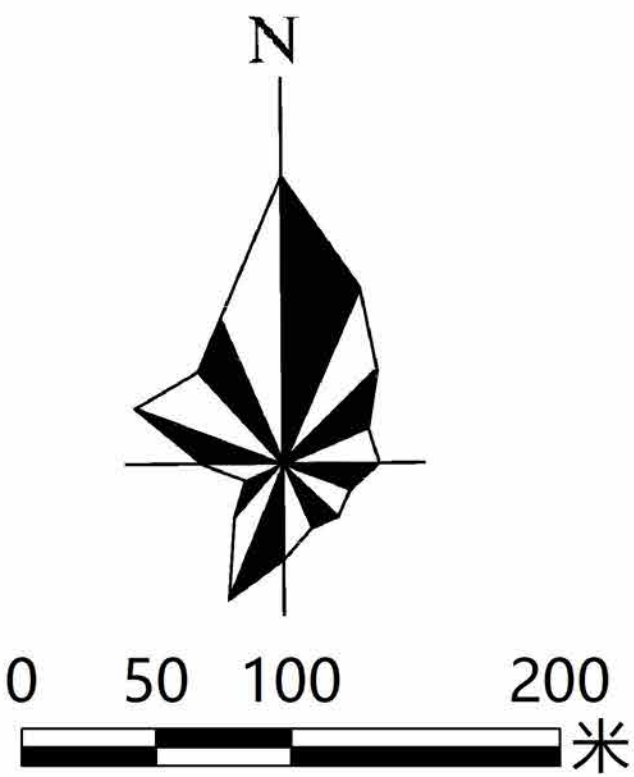
变电房

污水处理厂

广场

苍溪县五龙嘉陵江农旅融合发展片区国土空间总体规划（2022-2035年）

浙水乡集镇用地布局规划图



集镇用地结构规划表						
一级类	二级类	三级类	规划基期年		规划目标年	
			面积 (公顷)	比例 (%)	面积 (公顷)	比例 (%)
耕地	—	—	1.84	6.72	—	—
园地	—	—	10.55	38.52	—	—
林地	—	—	1.24	4.53	—	—
住商混合用地	—	—	—	—	0.20	0.72
农业设施建设用地	乡村道路用地	—	0.81	2.96	—	—
	城镇住宅用地	—	3.95	14.42	13.04	47.61
	城镇社区服务设施用地	—	—	—	0.08	0.29
	农村宅基地	—	1.85	6.75	—	—
	小计	—	5.8	21.18	13.12	47.90
公共管理与公共服务用地	机关团体用地	—	0.84	3.07	0.44	1.61
	教育用地	中小学用地	2.07	7.56	2.07	7.56
		幼儿园用地	0.46	1.68	0.46	1.68
	体育用地	—	—	—	0.26	0.94
	文化用地	文化活动用地	—	—	0.29	1.05
	医疗卫生用地	基层医疗卫生设施用地	0.32	1.17	0.32	1.18
	小计	—	3.69	13.47	3.84	14.01
商业服务业用地	商业用地	—	0.1	0.37	1.31	4.77
	商务金融用地	—	—	—	0.06	0.22
	小计	—	0.1	0.37	1.37	4.98
工矿用地	工业用地	二类工业用地	—	—	0.37	1.35
	小计	—	0.1	0.37	0.37	1.35
交通运输用地	公路用地	—	2.43	8.87	—	—
	城镇道路用地	—	0.49	1.79	5.05	18.44
	交通场站用地	对外交通场站用地	—	—	0.21	0.77
		社会停车场用地	—	—	0.30	1.09
	小计	—	2.92	10.66	5.56	20.29
公用设施用地	供水用地	—	0.18	0.66	0.18	0.67
	排水用地	—	0.17	0.62	0.20	0.74
	供电用地	—	0.02	0.07	0.02	0.07
	环卫用地	—	—	—	0.15	0.54
	消防用地	—	—	—	0.12	0.44
	小计	—	0.37	1.35	0.65	2.38
绿地与开敞空间用地	公园绿地	—	—	—	1.79	6.53
	防护绿地	—	—	—	0.08	0.29
	广场用地	—	0.05	0.18	0.42	1.54
	小计	—	0.05	0.18	2.29	8.35
陆地水域	坑塘水面	—	0.02	0.07	—	—
合计			27.39	100.00	27.39	100.00

注：规划至2035年，集镇常住人口0.12万人，旅游服务人口0.10万人，人均建设用地124.50平方米。

图

例

- 城镇住宅用地

城镇社区服务设施用地

机关团体用地

中小学用地

幼儿园用地

体育场馆用地

基层医疗卫生设施用地

文化活动用地

零售商业用地

商务金融用地

商住混合用地

一类工业用地

对外交通场站用地

社会停车场用地

排水用地

供电用地

环卫用地

消防用地

公园绿地

防护绿地

广场用地

集镇道路

集镇范围

乡政府

便民服务中心

党群服务中心

派出所

动物防疫站

文化活动站

浙水小学

幼儿园

卫生院

农贸市场

未成年人保护工作站

客运站

社会停车场

充电桩

供水厂

污水处理厂

消防救援站

邮政所

广场

垃圾压缩转运站

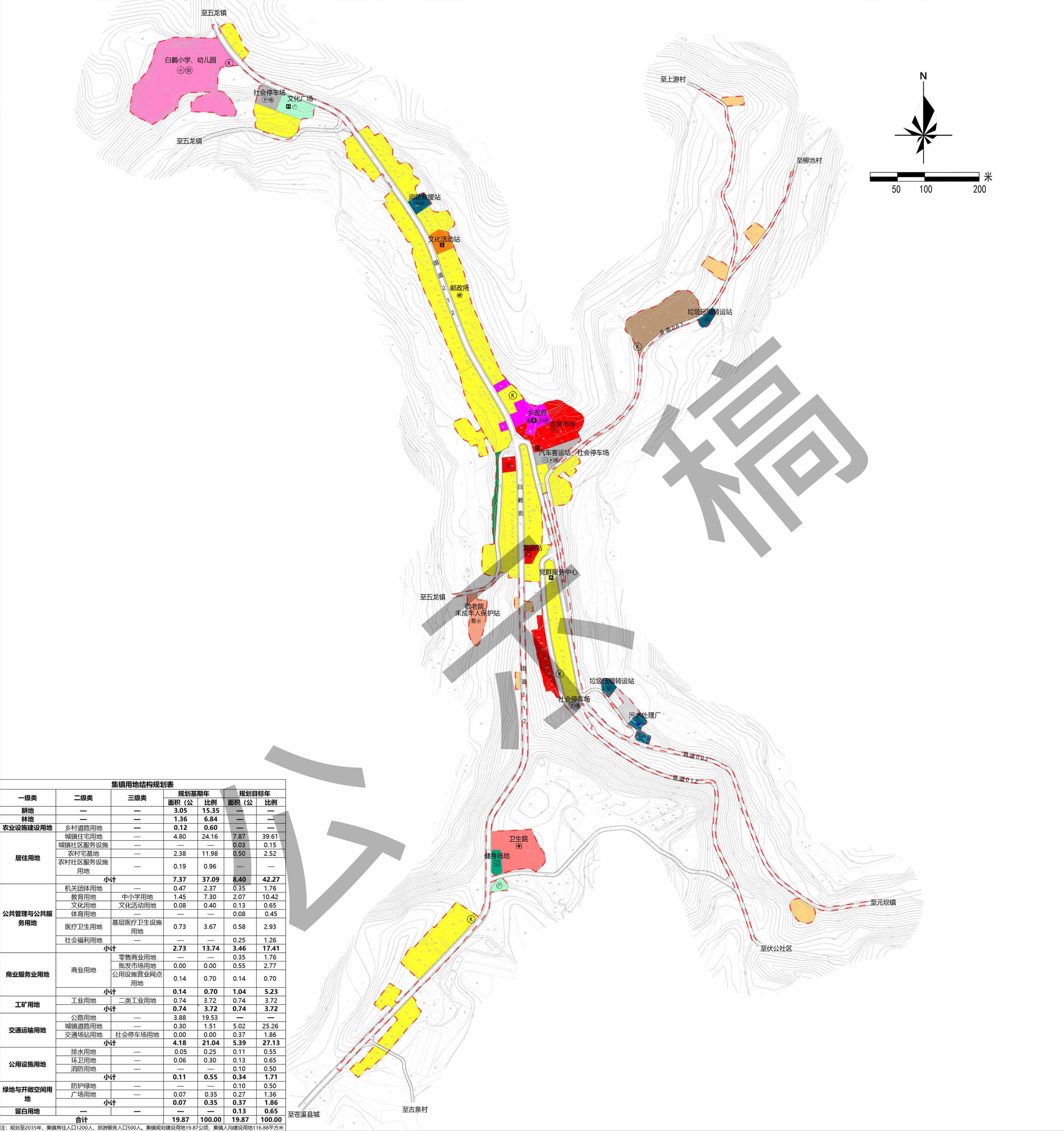
公共厕所

变压房

健身场地

苍溪县五龙嘉陵江农旅融合发展片区国土空间总体规划（2022-2035年）

白鹤乡集镇用地规划图



集镇用地结构规划表						
一级类	二级类	三级类	规划基期年		规划目标年	
			面积（公	比例	面积（公	比例
耕地	—	—	3.05	15.35	—	—
林地	—	—	1.36	6.84	—	—
农业设施建设用地	乡村道路用地	—	0.12	0.60	—	—
	城镇住宅用地	—	4.80	24.16	7.87	39.61
居住用地	城镇社区服务设施	—	—	—	0.03	0.15
	农村宅基地	—	2.38	11.98	0.50	2.52
	农村社区服务设施用地	—	0.19	0.96	—	—
	小计		7.37	37.09	8.40	42.27
公共管理与公共服务用地	机关团体用地	—	0.47	2.37	0.35	1.76
	教育用地	中小学用地	1.45	7.30	2.07	10.42
	文化用地	文化活动用地	0.08	0.40	0.13	0.65
	体育用地	—	—	—	0.08	0.45
	医疗卫生用地	基层医疗卫生设施用地	0.73	3.67	0.58	2.93
	社会福利用地	—	—	—	0.25	1.26
	小计		2.73	13.74	3.46	17.41
商业服务业用地	商业用地	零售商业用地	—	—	0.35	1.76
		批发市场用地	0.00	0.00	0.55	2.77
		公用设施营业网点用地	0.14	0.70	0.14	0.70
	小计		0.14	0.70	1.04	5.23
工矿用地	工业用地	二类工业用地	0.74	3.72	0.74	3.72
	小计		0.74	3.72	0.74	3.72
交通运输用地	公路用地	—	3.88	19.53	—	—
	城镇道路用地	—	0.30	1.51	5.02	25.26
	交通场站用地	社会停车场用地	0.00	0.00	0.37	1.86
	小计		4.18	21.04	5.39	27.13
公用设施用地	排水用地	—	0.05	0.25	0.11	0.55
	环卫用地	—	0.06	0.30	0.13	0.65
	消防用地	—	—	—	0.10	0.50
	小计		0.11	0.55	0.34	1.71
绿地与开敞空间用地	防护绿地	—	—	—	0.10	0.50
	广场用地	—	0.07	0.35	0.27	1.36
	小计		0.07	0.35	0.37	1.86
留白用地	—	—	—	—	0.13	0.65
合计			19.87	100.00	19.87	100.00

注：规划至2035年，集镇常住人口1200人，旅游服务人口500人，集镇规划建设用地19.87公顷，集镇人均建设用地116.88平方米

图例

例

- 农村宅基地

城镇住宅用地

城镇社区服务用地

机关团体用地

文化活动用地

中小学用地

体育场馆用地

基层医疗卫生设施用地

社会福利用地

零售商业用地

批发市场用地

公用设施营业网点用地

二类工业用地

对外交通场站用地

社会停车场用地

排水用地

环卫用地

消防用地

防护绿地

广场用地

留白用地

集镇道路

集镇范围

乡政府

便民服务中心

党群服务中心

警务室

司法所

白鹤小学

幼儿园

充电桩

污水处理厂

垃圾压缩转运站

公共厕所

消防救援站

邮政所

开闭所

客运站

社会停车场

文化活动站

广场

健身场地

卫生院

敬老院

未成年人保护工作站

农贸市场

农村信用社

加油站