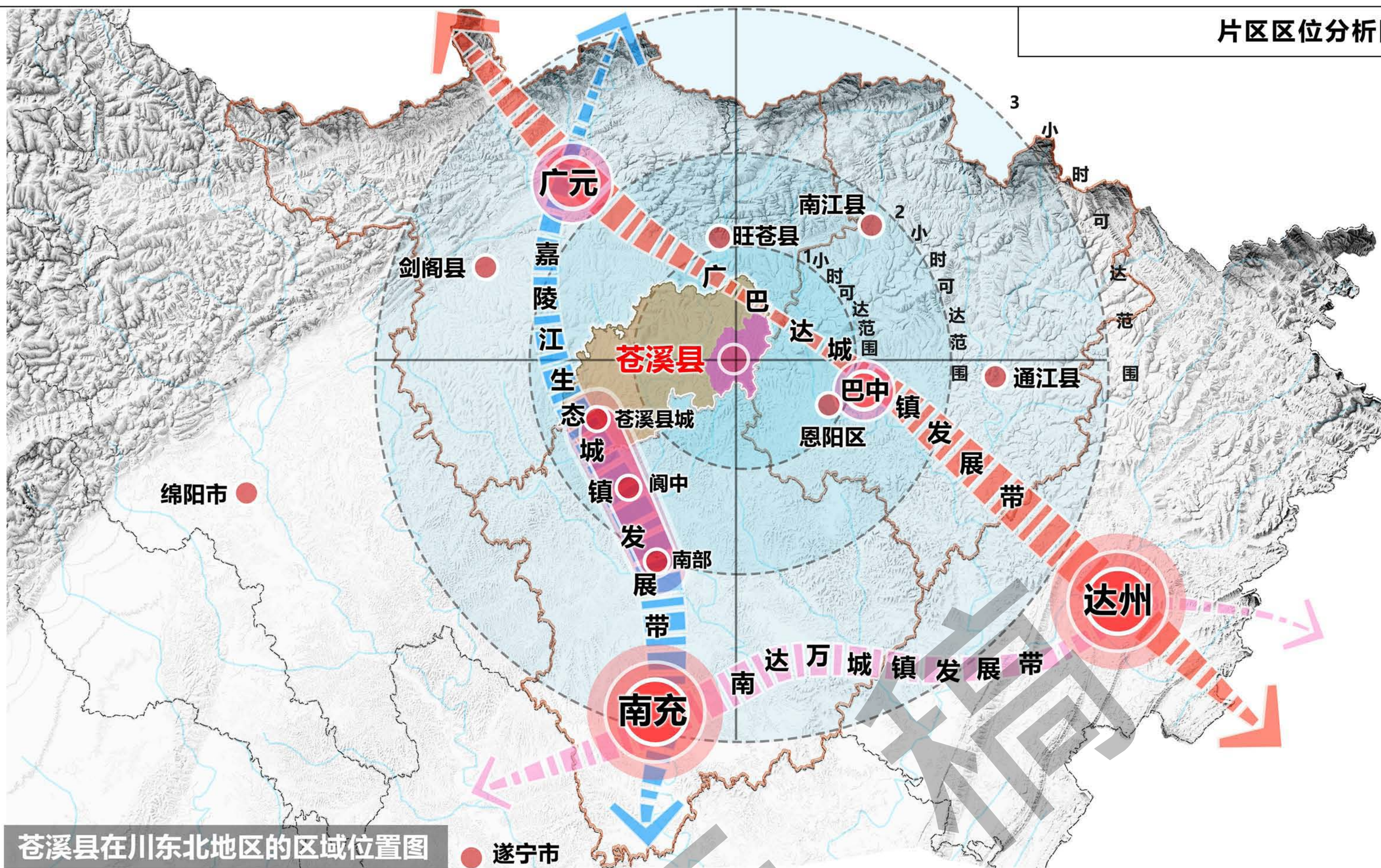


苍溪县龙山文昌苗果药发展片区国土空间总体规划 (2022-2035年)

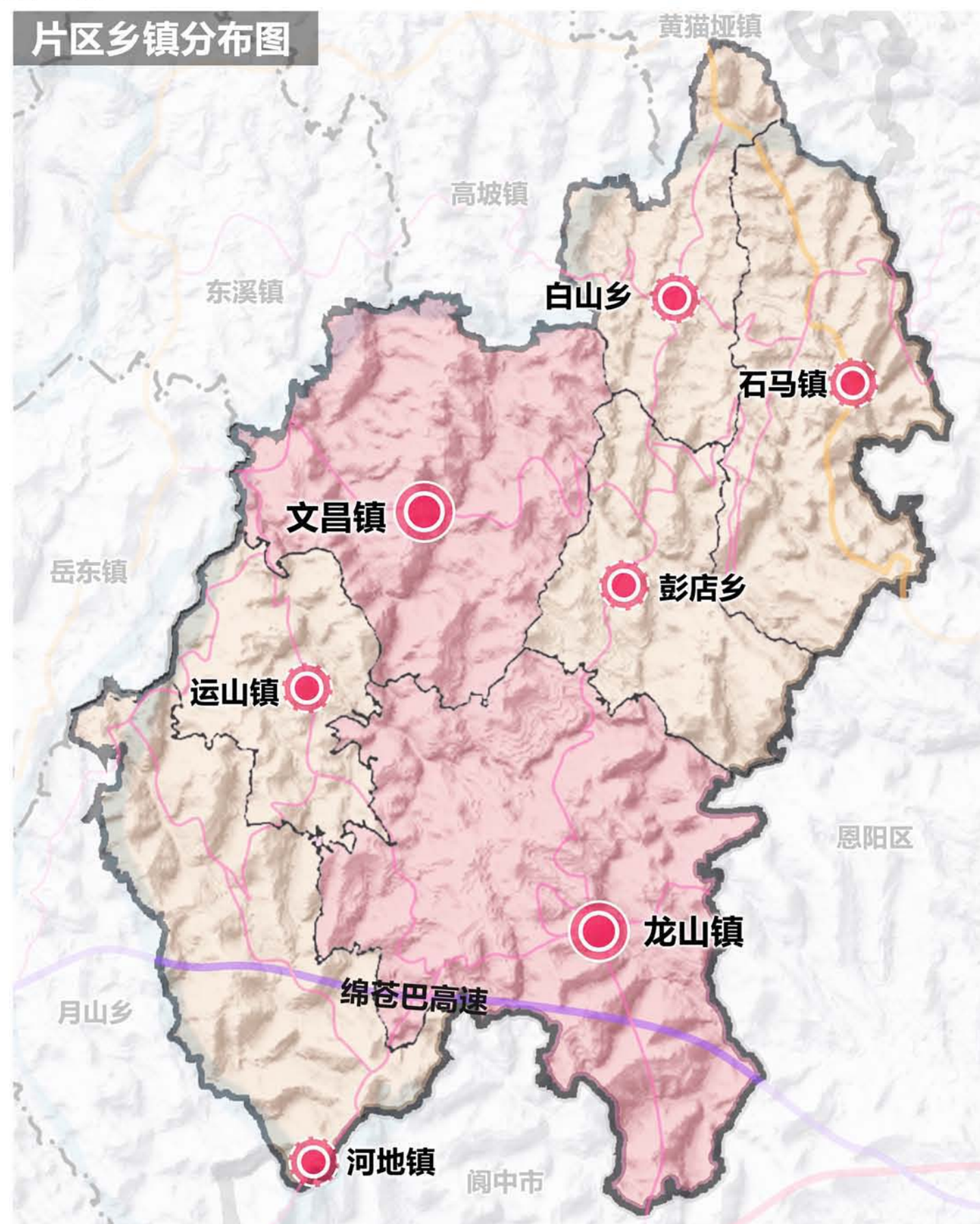
片区区位分析图



苍溪县位于广元市东南部、嘉陵江发展带上，地处广元市、南充市、巴中市三市交界区域，地理位置优越，相互交流紧密。

龙山文昌苗果药发展片区位于苍溪县城东部，包括龙山镇（中心镇）、文昌镇（中心镇）、运山镇、河地镇、石马镇、彭店乡、白山乡等七个乡镇，行政区划面积373.40平方公里。片区位于苍溪县、旺苍县、恩阳区、阆中市交界处，东临巴中市恩阳区、旺苍县九龙镇；南接南充阆中市；西连歧坪现代农业发展片区岳东镇、东溪镇、月山乡；北靠东溪农文旅融合发展片区高坡镇、黄猫坪镇。

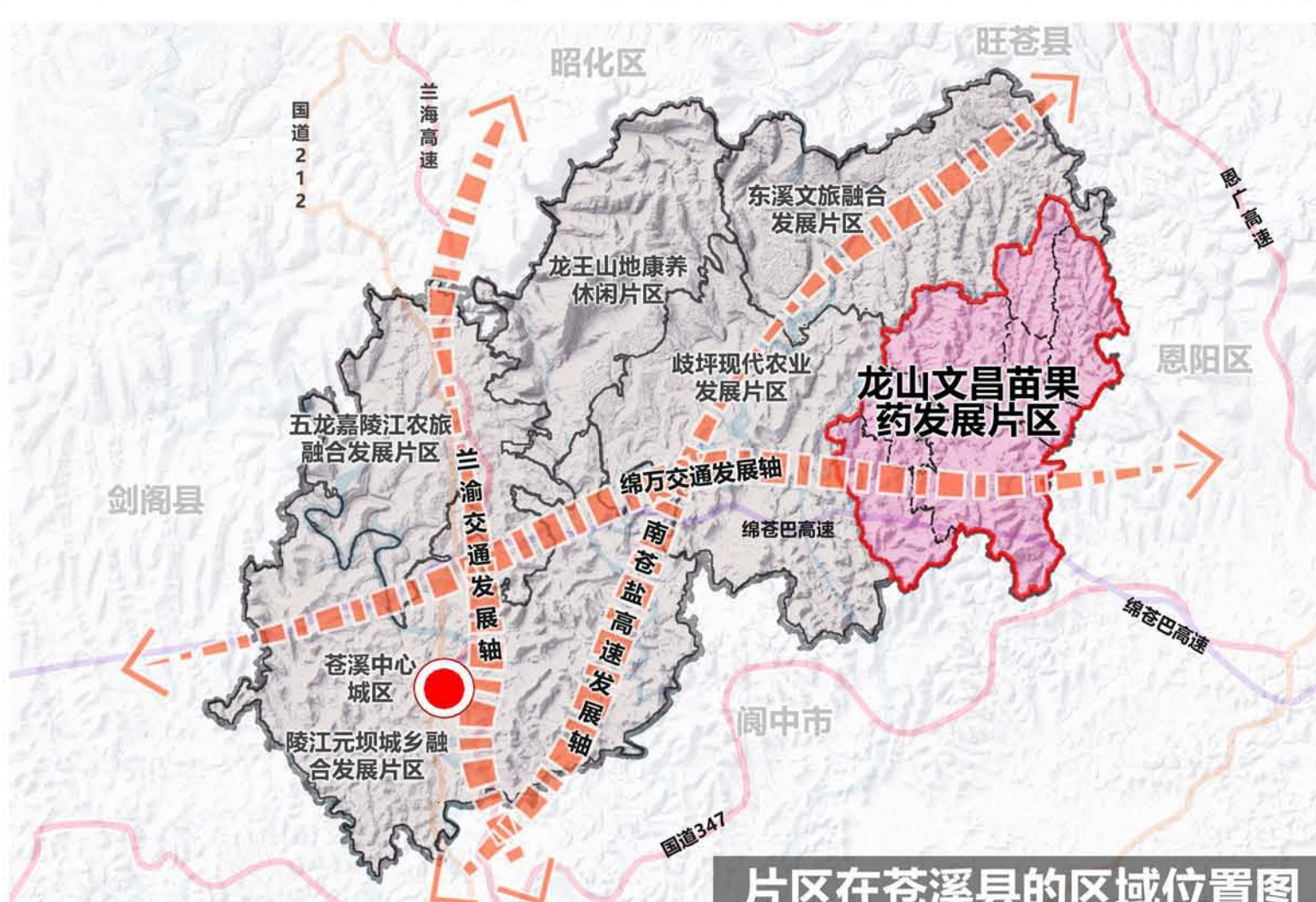
片区乡镇分布图



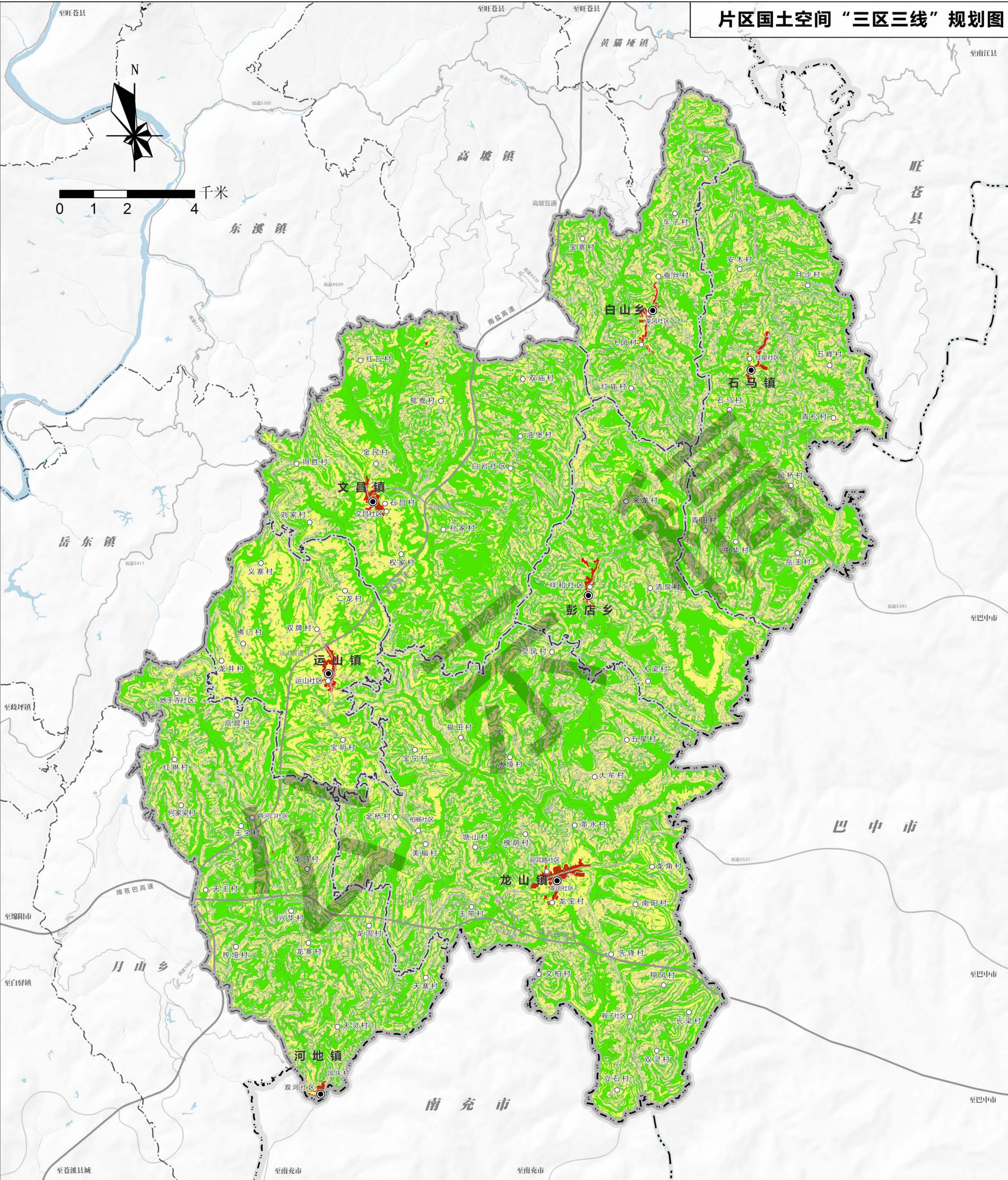
苍溪县在广元市的区域位置图



片区在苍溪县的区域位置图



苍溪县龙山文昌苗果药发展片区国土空间总体规划（2022-2035年）



图例

永久基本农田

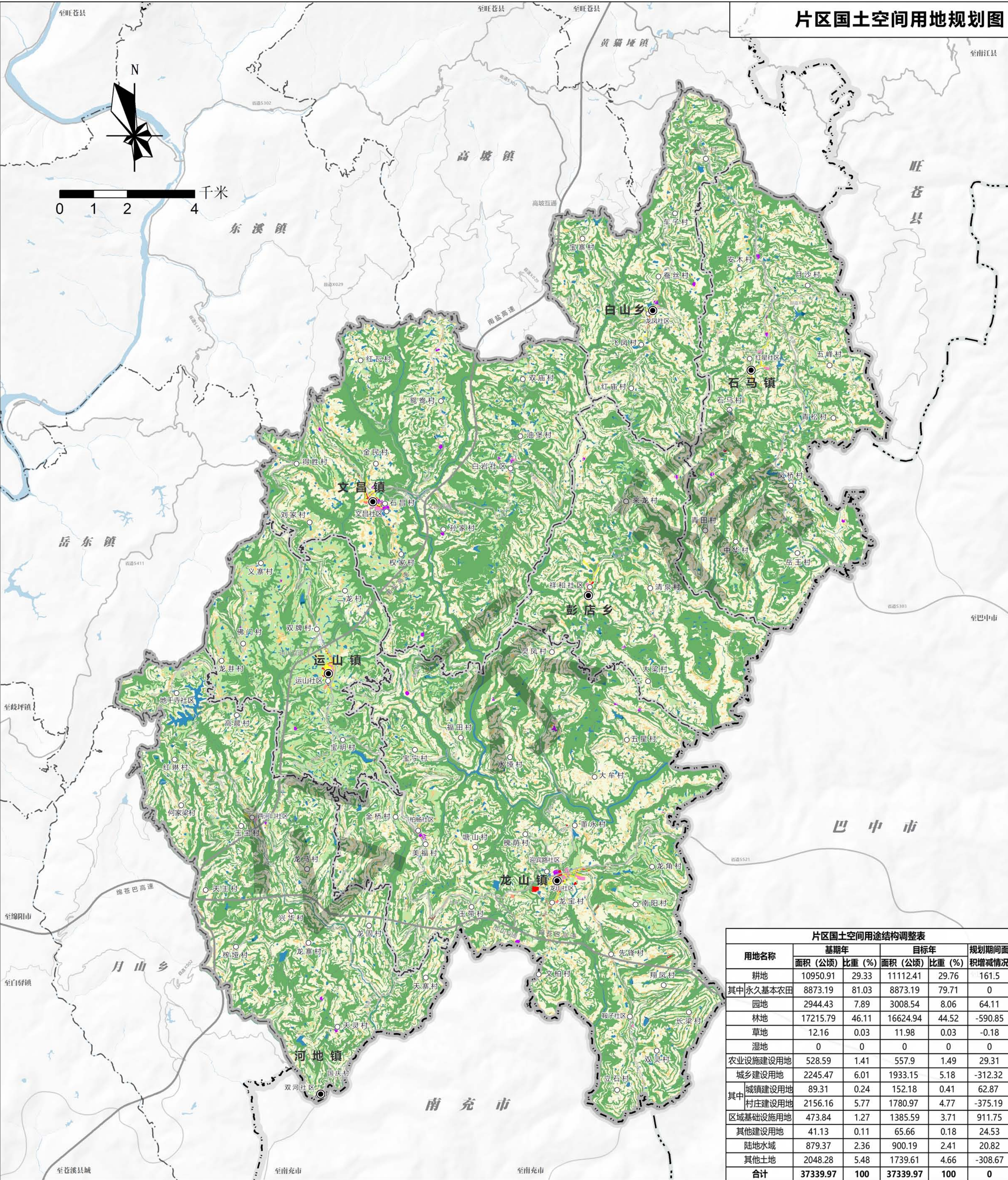
城镇开发边界

城镇空间

农业空间

生态空间

苍溪县龙山文昌苗果药发展片区国土空间总体规划（2022-2035年）



片区国土空间用地规划图

片区国土空间用途结构调整表					
用地名称	基期年		目标年		规划期间面积增减情况
	面积 (公顷)	比重 (%)	面积 (公顷)	比重 (%)	
耕地	10950.91	29.33	11112.41	29.76	161.5
其中永久基本农田	8873.19	81.03	8873.19	79.71	0
园地	2944.43	7.89	3008.54	8.06	64.11
林地	17215.79	46.11	16624.94	44.52	-590.85
草地	12.16	0.03	11.98	0.03	-0.18
湿地	0	0	0	0	0
农业设施建设用地	528.59	1.41	557.9	1.49	29.31
城乡建设用地	2245.47	6.01	1933.15	5.18	-312.32
其中					
城镇建设用地	89.31	0.24	152.18	0.41	62.87
村庄建设用地	2156.16	5.77	1780.97	4.77	-375.19
区域基础设施用地	473.84	1.27	1385.59	3.71	911.75
其他建设用地	41.13	0.11	65.66	0.18	24.53
陆地水域	879.37	2.36	900.19	2.41	20.82
其他土地	2048.28	5.48	1739.61	4.66	-308.67
合计	37339.97	100	37339.97	100	0

图例

耕地

园地

林地

草地

湿地

农业设施建设用地

城镇住宅用地

城镇社区服务设施用地

农村宅基地

农村社区服务设施用地

机关团体用地

文化用地

教育用地

医疗卫生用地

社会福利用地

商业用地

工业用地

采矿用地

物流仓储用地

交通运输用地

公用设施用地

公园绿地

防护绿地

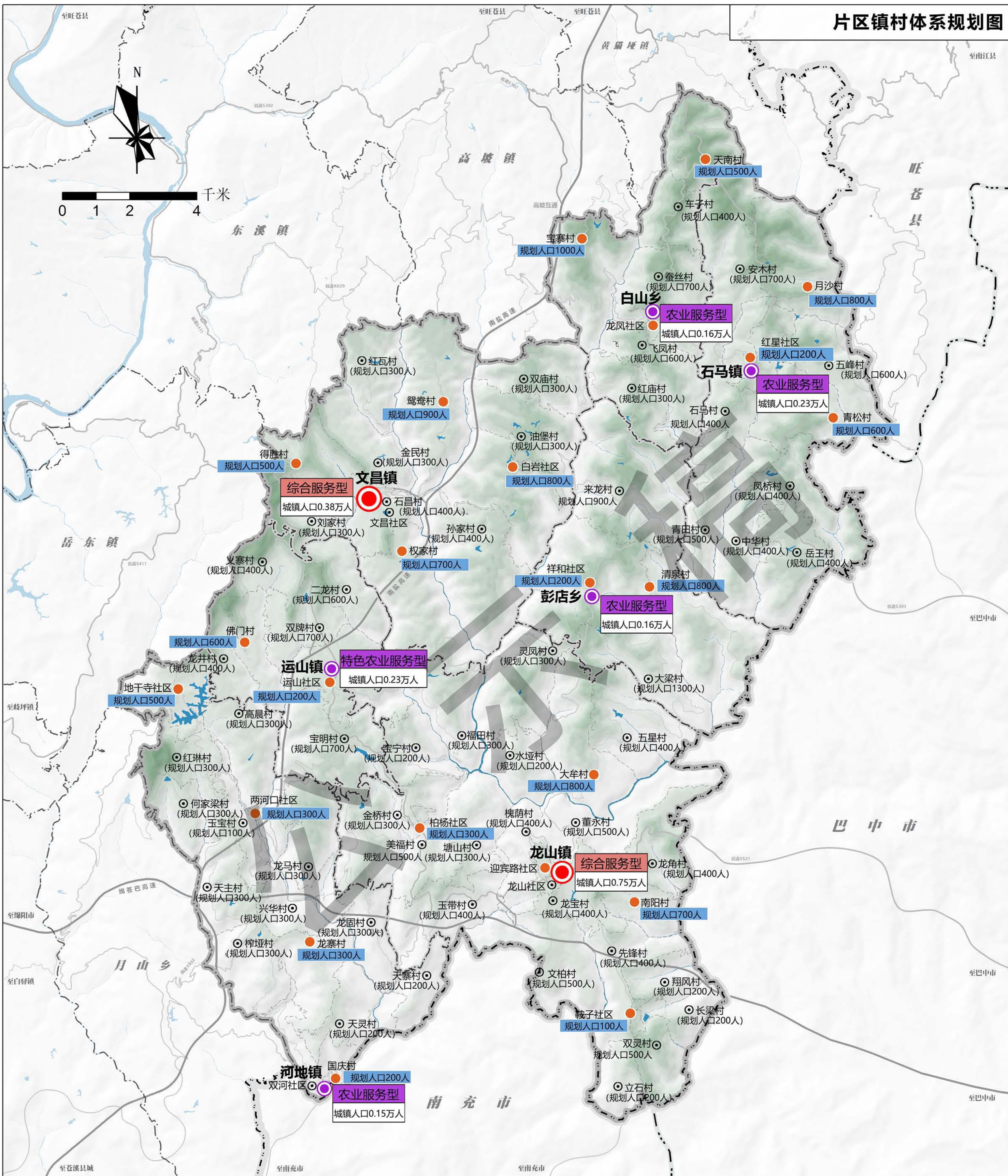
广场用地

特殊用地

陆地水域

苍溪县龙山文昌苗果药发展片区国土空间总体规划 (2022-2035年)

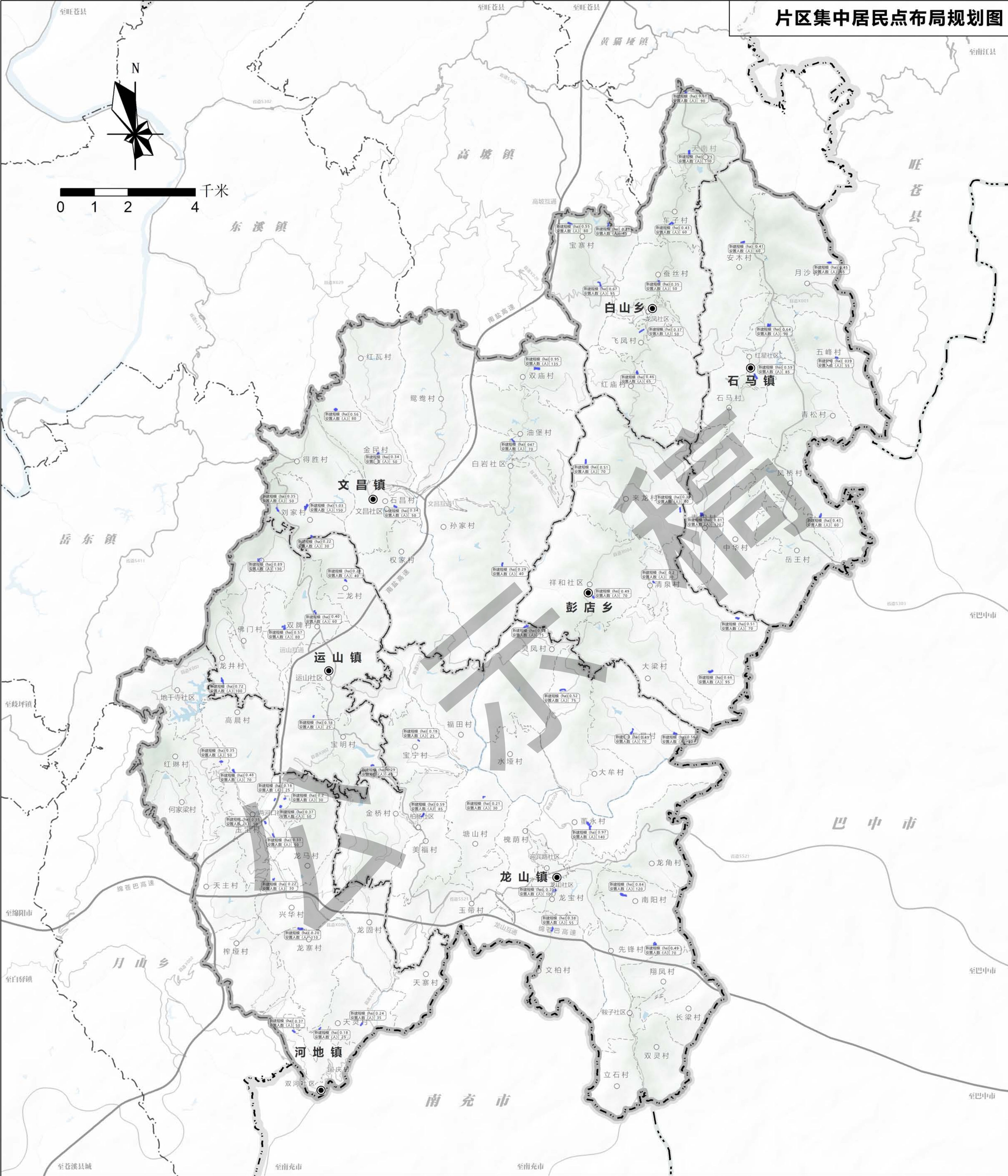
片区镇村体系规划图



图例

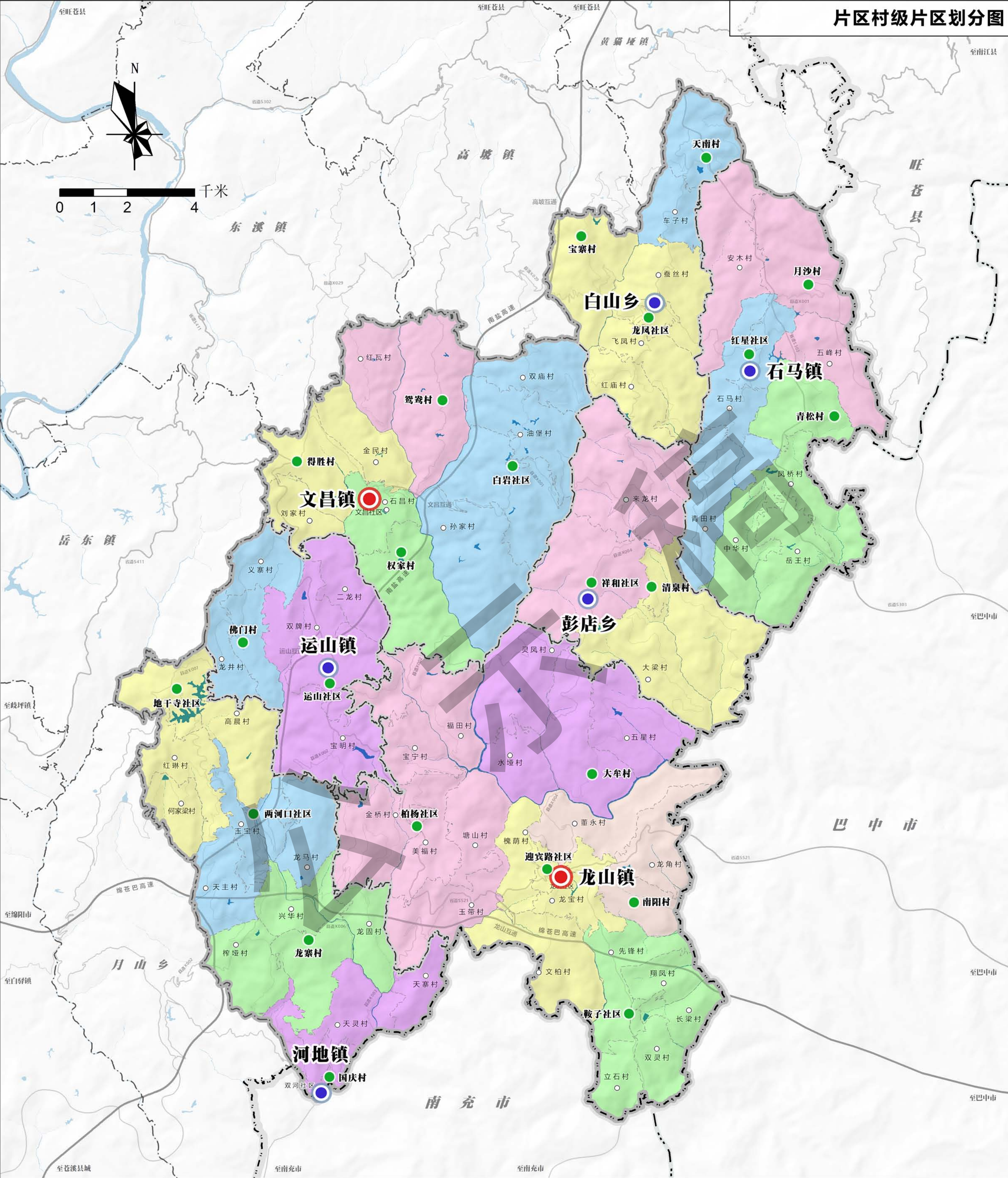
- | | |
|---|-----|
|  | 中心镇 |
|  | 一般镇 |
|  | 中心村 |
|  | 一般村 |

苍溪县龙山文昌苗果药发展片区国土空间总体规划（2022-2035年）



乡镇名称	龙山镇	文昌镇	运山镇	石马镇	河地镇	白山乡	彭店乡	总计
居民点总数量(个)	125	59	58	51	47	32	44	416
新增居民点数量(个)	12	8	8	7	12	10	6	63
新增居民点规模(公顷)	6.45	4.33	3.55	3.72	4.01	4.69	2.76	29.51
新增居民点人口(人)	900	600	500	530	570	650	400	4150
新增居民点人均建设用地(㎡)	71.67	72.17	71	70.19	70.35	72.15	69	71.11
保留居民点数量(个)	113	51	50	44	35	22	38	353
保留居民点规模(公顷)	492.15	267.27	141.6	236.1	229.12	113.85	142.76	1622.85
保留居民点人口(人)	14200	7700	4100	6800	6600	3300	4100	46800
农村常住总人口(人)	8500	5200	3600	5000	4200	3500	3200	33200
农村非常住户籍人口(人)	6600	3100	1000	2330	2970	450	1300	17750

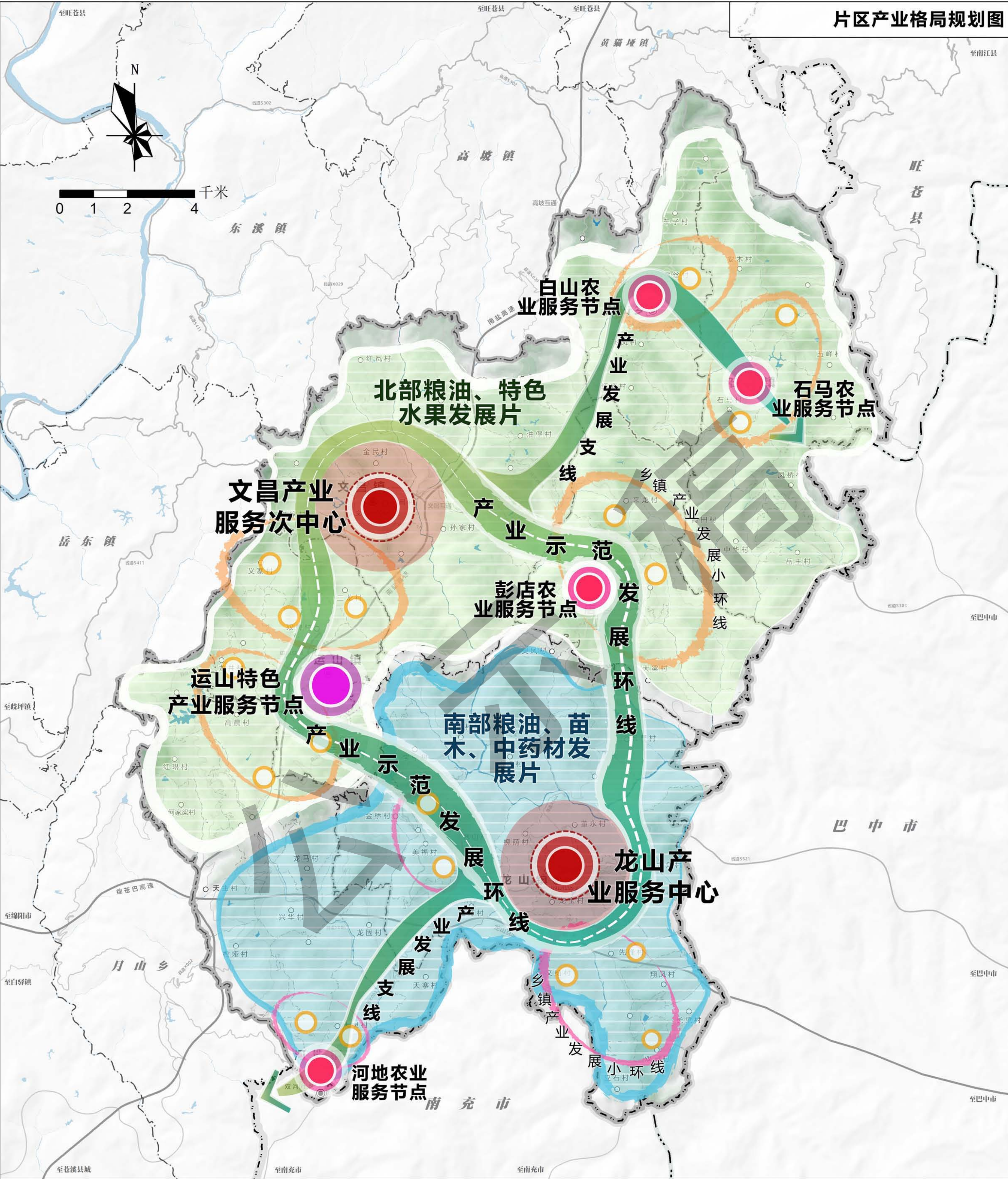
苍溪县龙山文昌苗果药发展片区国土空间总体规划（2022-2035年）



片区村级片区划分图

图例	序号	所属乡镇	片区名称	片区中心村	涉及行政村名称	序号	所属乡镇	片区名称	片区中心村	涉及行政村名称
	1	龙山镇	龙场镇核心区	迎宾路社区	迎宾路社区、龙山村、槐荫村、文柏村、龙宝村	12	河地镇	国庆猕猴桃产业片区	国庆村	国庆村、双河社区、天灵村、天寨村
	2		大牟种养殖片区	大牟村	大牟村、水垭村、灵凤村、五星村	13		龙寨小水果产业片区	龙寨村	龙寨村、榨垭村、龙固村、兴华村
	3		鞍子苗药材雪梨套种片区	鞍子社区	鞍子社区、双灵村、先锋村、立石村、翔凤村、长梁村	14		两河口中药材产业片区	两河口社区	两河口社区、龙马村、玉宝村、天主村
	4		南阳药材苗木片区	南阳村	南阳村、龙角村、董永村	15		地干寺梨产业片区	地干寺社区	地干寺社区、高晨村、何家梁村、红琳村
	5		柏杨药材苗木片区	柏杨社区	柏杨社区、美福村、玉带村、塘山村、福田村、金桥村、宝宁村	16	石马镇	红星猕猴桃种植片区	红星社区	红星社区、石马村、青田村
	6	文昌镇	白岩生态养殖片区	白岩社区	白岩社区、孙家村、油堡村、双庙村	17		月沙中药材种植片区	月沙村	月沙村、五峰村、安木村
	7		文昌红色文化传承片区	权家村	权家村、文昌社区、石昌村	18		青松花椒种植片区	青松村	青松村、岳王村、中华村、凤桥村
	8		得胜红色文化片区	得胜村	得胜村、刘家村、金民村	19	彭店乡	祥和生态康养片区	祥和社区	祥和社区、来龙村
	9		鸳鸯中药材产业片区	鸳鸯村	鸳鸯村、红瓦村	20		清泉种养殖业产业片区	清泉村	清泉村、大梁村
	10	运山镇	运山苍溪梨、猕猴桃产业片区	运山社区	运山社区、双牌村、二龙村、宝明村	21	白山乡	龙凤猕猴桃中药材产业片区	龙凤社区、宝寨村	龙凤社区、宝寨村、蚕丝村、飞凤村、红庙村
	11		佛门苍溪梨产业片区	佛门村	佛门村、义寨村、龙井村	22		天南猕猴桃片区	天南村	天南村、车子村

苍溪县龙山文昌苗果药发展片区国土空间总体规划（2022-2035年）



图例

产业服务中心

特色产业服务节点

农业服务节点

乡村产业服务点

片区产业发展环线

乡镇产业发展小环线

南部粮油、苗木、中药材发展片

北部粮油、特色水果发展片

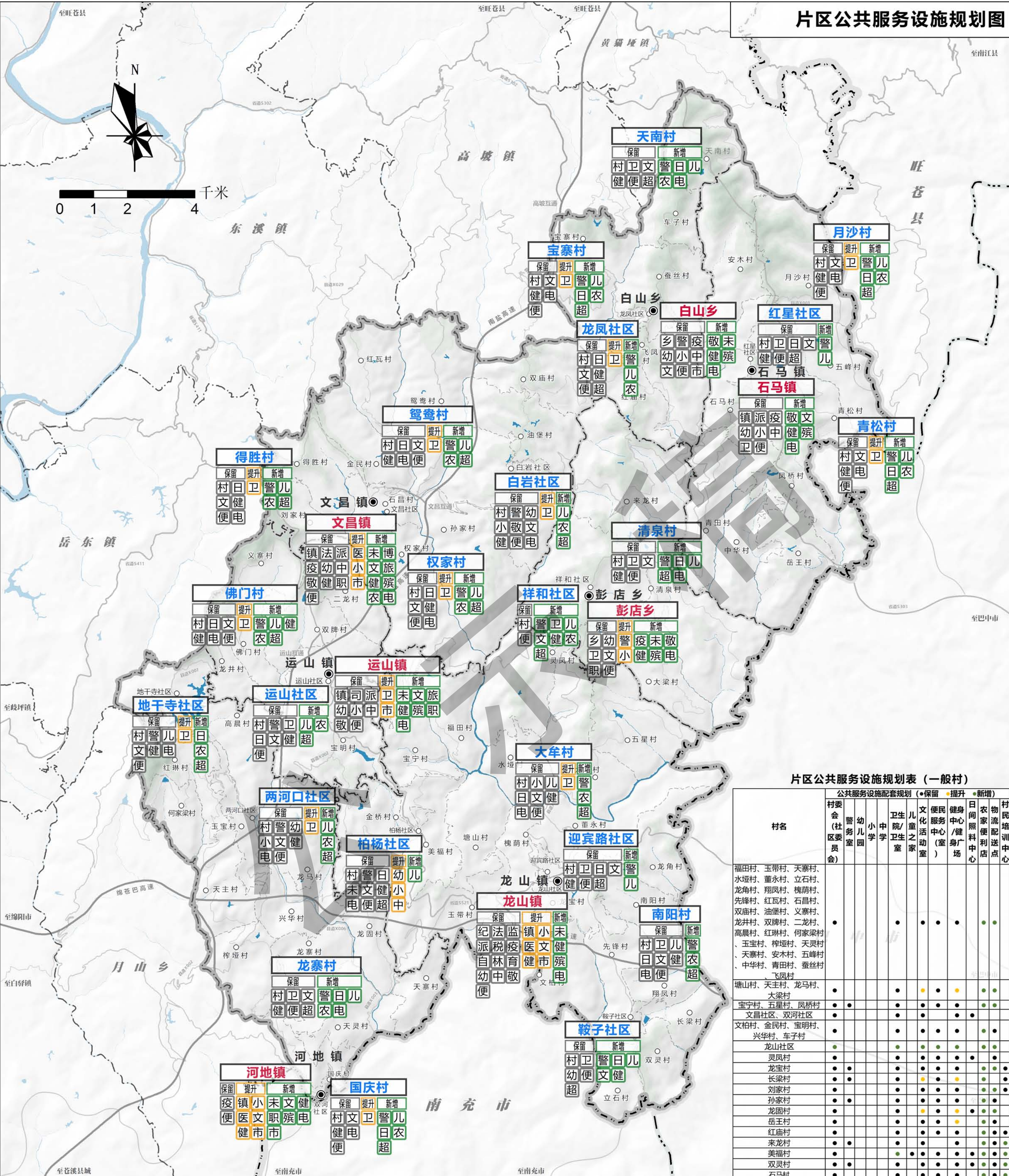
苍溪县人民政府

广东国地规划科技股份有限公司

2022年11月

08

苍溪县龙山文昌苗果药发展片区国土空间总体规划（2022-2035年）



片区公共服务设施规划表（一般村）												
村名	公共服务设施配套规划（●保留 ●提升 ●新增）											
	村委会（社区委员会）	警务室	幼儿园	小学	中学	卫生院/卫生室	儿童之家	文化活动室	便民服务中心（室）	健身中心/健身广场	日间照料中心	农家便利店
福田村、玉带村、天寨村、水坝村、董永村、立石村、龙角村、翔凤村、槐荫村、先锋村、红瓦村、石昌村、双庙村、油堡村、义寨村、龙井村、双牌村、二龙村、高晨村、红琳村、何家梁村、玉宝村、樟垭村、天灵村、天寨村、安木村、五峰村、中华村、青田村、蚕丝村、飞凤村	●											
塘山村、天主村、龙马村、大梁村	●											
宝宁村、五星村、凤桥村、文昌社区、双河社区	●											
文柏村、金民村、宝明村、兴华村、车子村	●											
龙山社区	●											
灵凤村	●											
龙宝村	●											
长梁村	●											
刘家村	●											
孙家村	●											
龙固村	●											
岳王村	●											
红庙村	●											
来龙村	●											
美福村	●											
双灵村	●											
石马村	●											

图例

镇 镇政府

派 派出所

司 司法所

卫 卫生院/卫生室

博 博物馆

便 便民服务中心（室）

乡 乡政府

税 地税所

警 警务室

敬 敬老院

文 文化活动站/文化活动中心

农 村民培训中心

村 村委会（社区委员会）

疫 动物防疫站

幼 幼儿园

殡 殡葬服务设施

旅 旅游综合服务中心

超 农家便利店

纪 纪检查

自 自然资源所

小 小学

儿 儿童之家

健 健身中心/健身广场

法 法庭/法律服务站

林 林业站

中 中学

未 未成年人保护工作站

职 干部周转用房

监 市场监管所

育 教育督导站

医 中心医院

日 日间照料中心

电 物流配送点

苍溪县龙山文昌苗果药发展片区国土空间总体规划（2022-2035年）

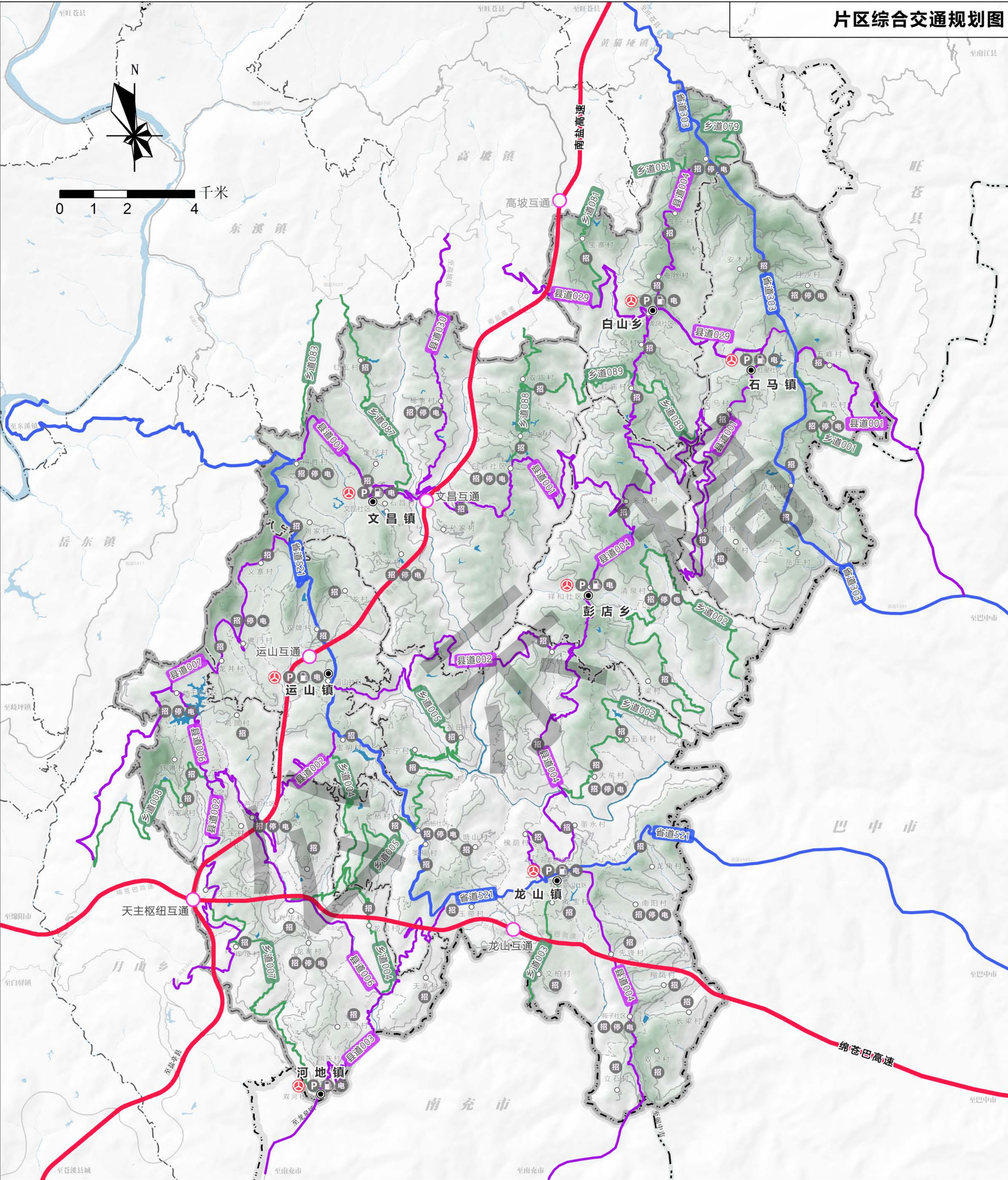


图 例		乡镇		加油站		乡道
		村庄		充电桩		村道
		汽车客运站		高速出入口		村界
		招呼站		高速		乡镇界
		社会停车场		省道		县界
		乡村社会停车场		县道		市界

苍溪县龙山文昌苗果药发展片区国土空间总体规划（2022-2035年）

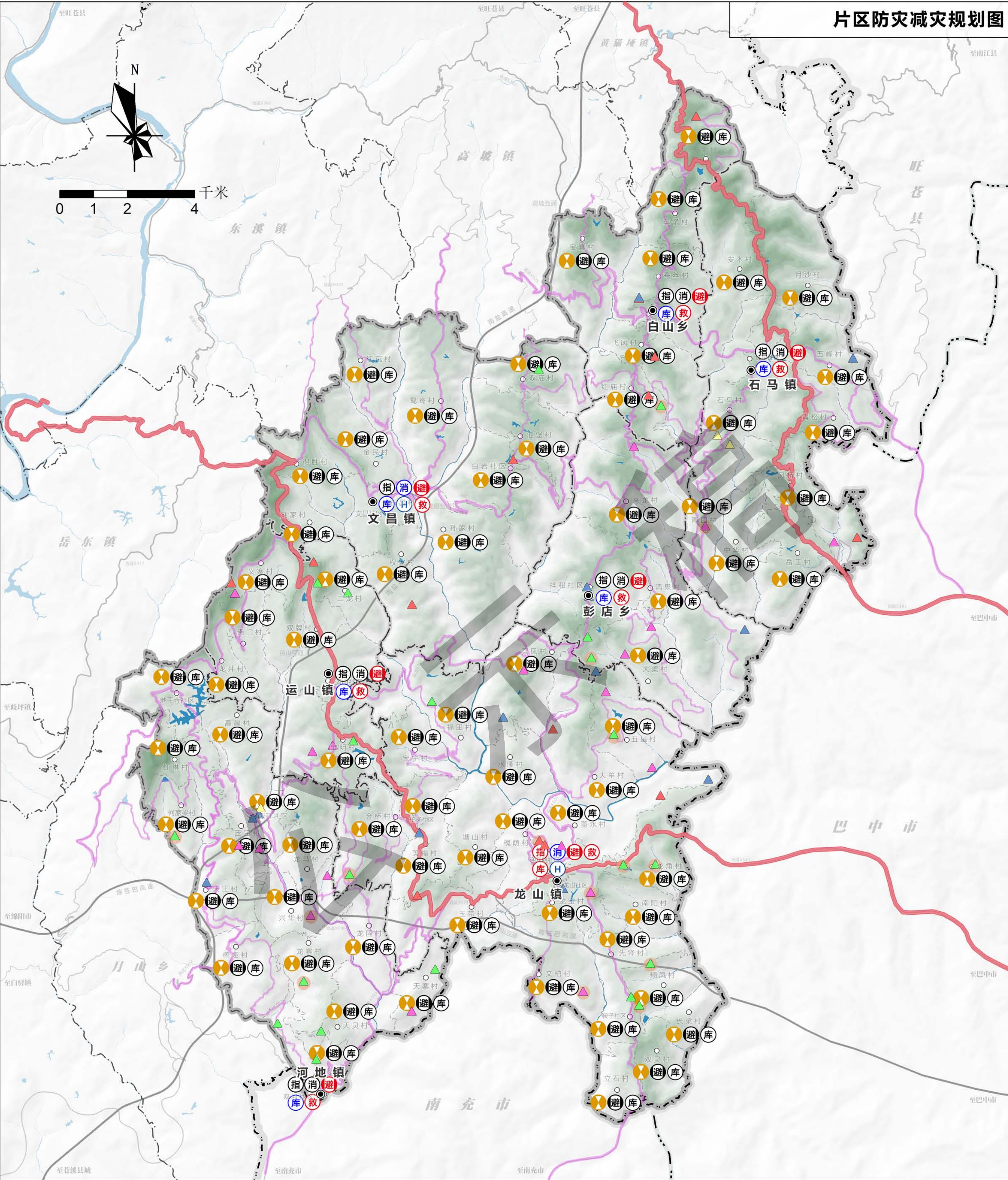
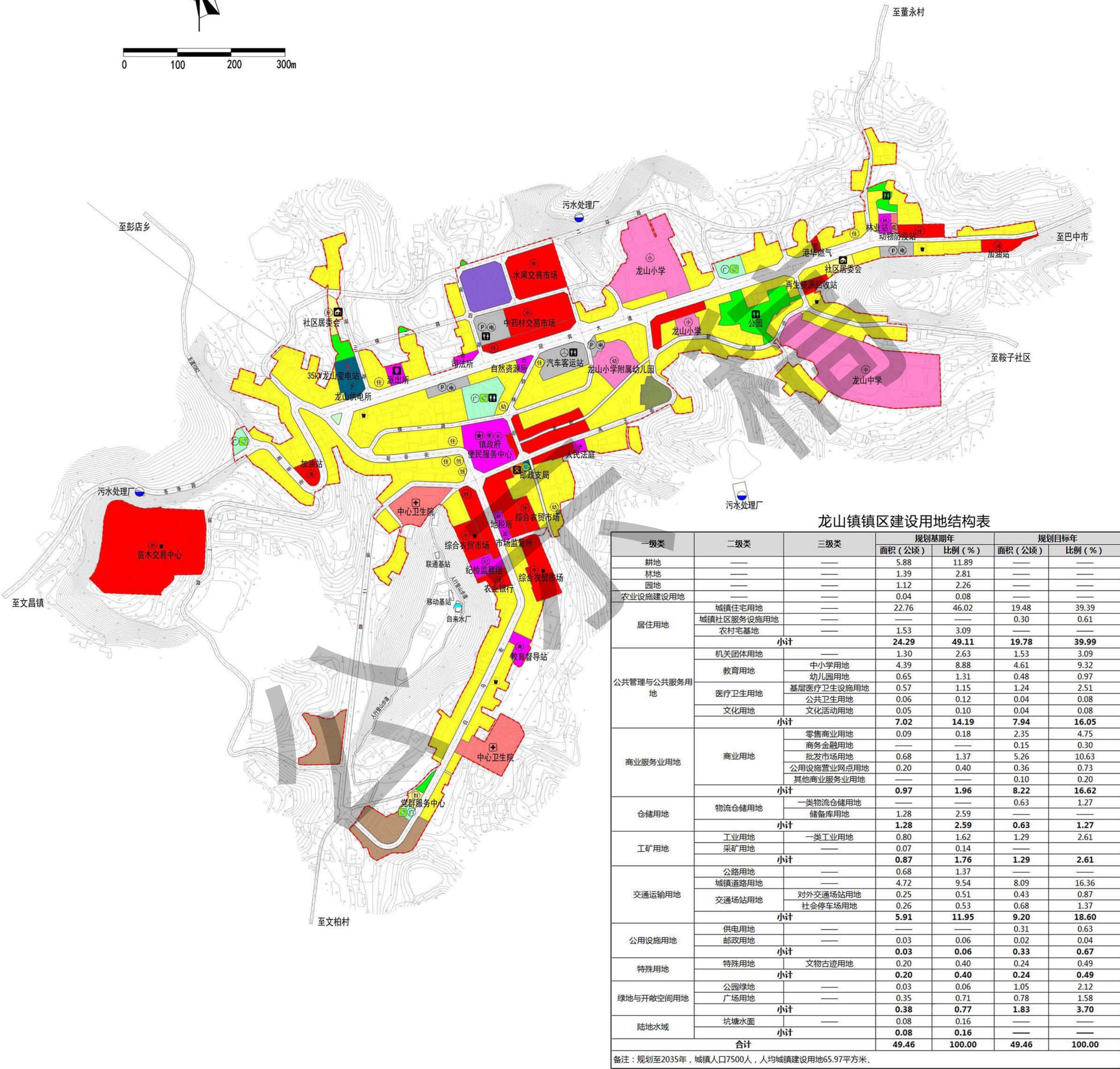
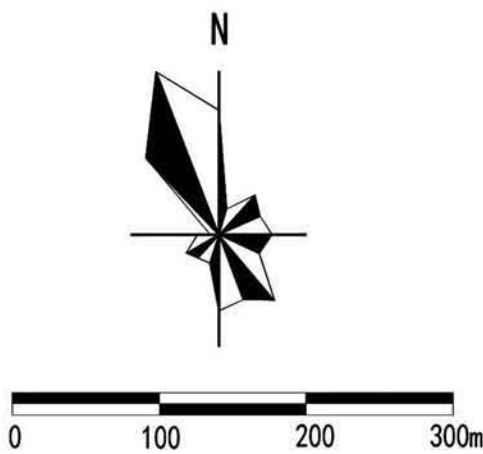


图 例		综合应急指挥中心		临时避难场所		群测群防地灾点		应急救援通道
		综合应急副指挥中心		抢险救援队		专业监测地灾点		疏散通道
		二级乡镇专职消防队		应急物资储备中心		工程治理地灾点		
		乡镇志愿消防队		应急物资储备库		排危除险地灾点		
		群众义务消防队		应急物资储备点		避让搬迁地灾点		
		紧急避难场所		应急停机坪		地灾隐患区		

龙山镇镇区用地布局规划图



龙山镇镇区建设用地图例表

一级类	二级类	三级类	规划基期年		规划目标年	
			面积（公顷）	比例（%）	面积（公顷）	比例（%）
耕地	—	—	5.88	11.89	—	—
林地	—	—	1.39	2.81	—	—
园地	—	—	1.12	2.26	—	—
农业设施建设用地	—	—	0.04	0.08	—	—
居住用地	城镇住宅用地	—	22.76	46.02	19.48	39.39
	城镇社区服务设施用地	—	—	—	0.30	0.61
	农村宅基地	—	—	—	—	—
	小计	—	24.29	49.11	19.78	39.99
公共管理与公共服务用地	机关团体用地	—	1.30	2.63	1.53	3.09
	教育用地	中小学用地	4.39	8.88	4.61	9.32
	医疗卫生用地	幼儿园用地	0.65	1.31	0.48	0.97
		基层医疗卫生设施用地	0.57	1.15	1.24	2.51
	文化用地	公共卫生用地	0.06	0.12	0.04	0.08
		文化活动用地	0.05	0.10	0.04	0.08
商业服务业用地	商业用地	零售商业用地	0.09	0.18	2.35	4.75
		商务金融用地	—	—	0.15	0.30
		批发市场用地	0.68	1.37	5.26	10.63
		公用设施营业网点用地	0.20	0.40	0.36	0.73
		其他商业服务业用地	—	—	0.10	0.20
	小计	—	0.97	1.96	8.22	16.62
仓储用地	物流仓储用地	一类物流仓储用地	—	—	0.63	1.27
	小计	—	1.28	2.59	0.63	1.27
工矿用地	工业用地	一类工业用地	0.80	1.62	1.29	2.61
	采矿用地	—	0.07	0.14	—	—
交通运输用地	公路用地	—	0.68	1.37	—	—
		—	4.72	9.54	8.09	16.36
	城镇道路用地	—	0.25	0.51	0.43	0.87
	交通场站用地	对外交通场站用地	0.26	0.53	0.68	1.37
		社会停车场用地	—	—	—	—
	小计	—	5.91	11.95	9.20	18.60
公用设施用地	供电用地	—	—	—	0.31	0.63
	邮政用地	—	0.03	0.06	0.02	0.04
特殊用地	特殊用地	—	0.03	0.06	0.33	0.67
	小计	—	0.20	0.40	0.24	0.49
绿地与开敞空间用地	公园绿地	—	0.03	0.06	1.05	2.12
	广场用地	—	0.35	0.71	0.78	1.58
陆地水域	坑塘水面	—	0.08	0.16	—	—
	小计	—	0.08	0.16	—	—
合计			49.46	100.00	49.46	100.00

备注：规划至2035年，城镇人口7500人，人均城镇建设用地65.97平方米。

图例

- 城镇住宅用地

城镇社区服务设施用地

机关团体用地

文化活动用地

中小学用地

幼儿园用地
- 基层医疗卫生设施用地

公共卫生用地

零售商业用地

批发市场用地

公用设施营业网点用地

商务金融用地
- 其他商业服务业用地

工业用地

物流仓储用地

对外交通场站用地

社会停车场用地

邮政用地
- 供电用地

文物古迹用地

公园绿地

广场用地

城镇道路

城镇开发边界
- 镇政府

派出所

社区居委会

文化活动站

医疗卫生

林业站

市场监管所

地税所

纪检检查

教育督导站
- 动物防疫站

自然资源所

司法所

人民法院

中学

小学

幼儿园

健身设施

未成年人保护站

加油站
- 宾馆住宿

银行

充电桩

燃气公司

邮政所

电信所

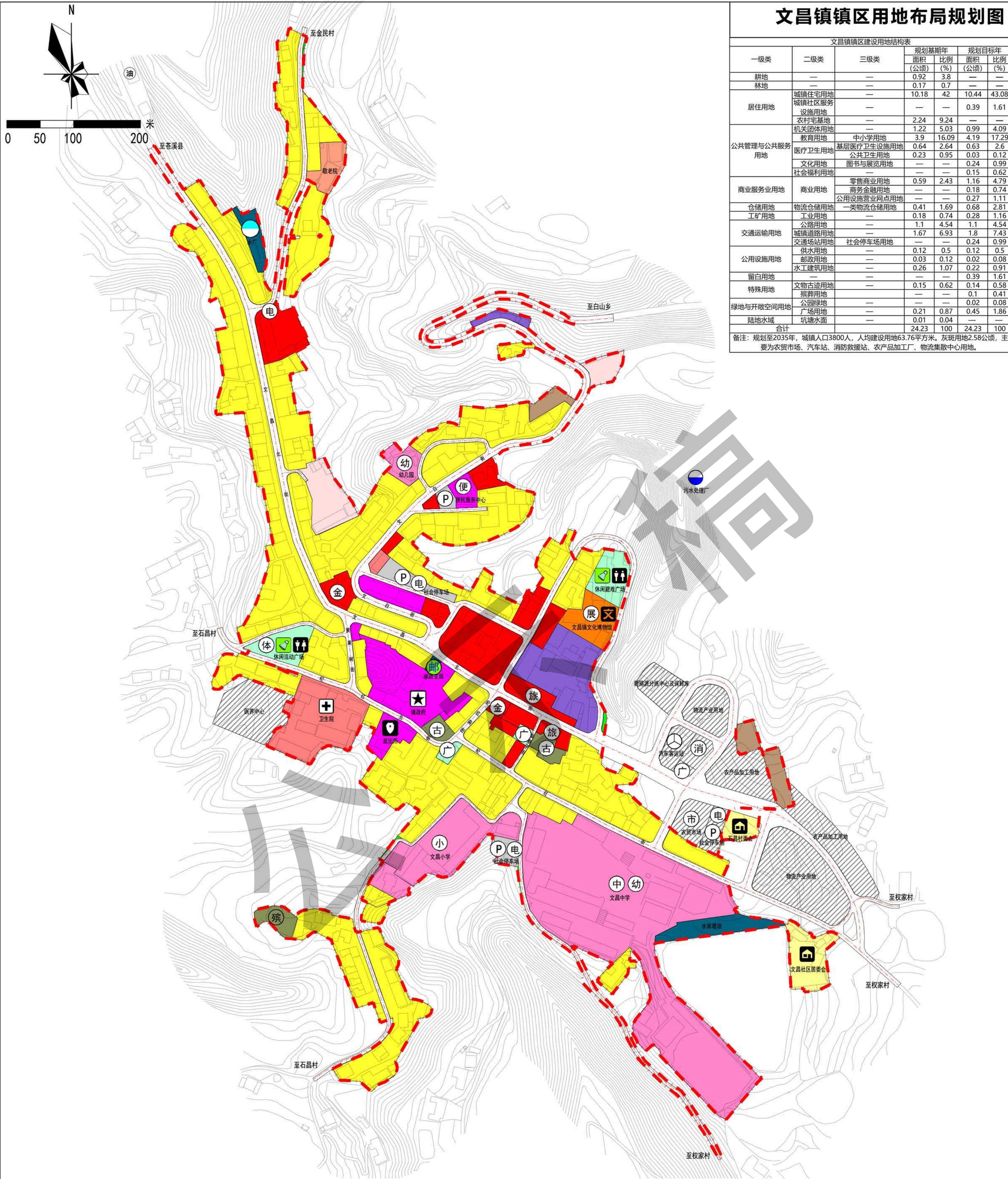
变电站

供电所

公共厕所

垃圾收集点

苍溪县龙山文昌苗果药发展片区国土空间总体规划（2022-2035年）



文昌镇镇区用地布局规划图							
文昌镇镇区建设用地结构表							
一级类	二级类	三级类	规划基期年		规划目标年		
			面积 (公顷)	比例 (%)	面积 (公顷)	比例 (%)	
耕地	—	—	0.92	3.8	—	—	
	林地	—	0.17	0.7	—	—	
居住用地	城镇住宅用地	—	10.18	42	10.44	43.08	
	城镇社区服务设施用地	—	—	—	0.39	1.61	
	农村宅基地	—	2.24	9.24	—	—	
	机关团体用地	—	1.22	5.03	0.99	4.09	
公共管理与公共服务用地	教育用地	中小学用地	3.9	16.09	4.19	17.29	
	医疗卫生用地	基层医疗卫生设施用地	0.64	2.64	0.63	2.6	
		公共卫生用地	0.23	0.95	0.03	0.12	
	文化用地	图书与展览用地	—	—	0.24	0.99	
	社会福利用地	—	—	—	0.15	0.62	
商业服务业用地	商业用地	零售商业用地	0.59	2.43	1.16	4.79	
		商务金融用地	—	—	0.18	0.74	
		公用设施营业网点用地	—	—	0.27	1.11	
		一类物流仓储用地	0.41	1.69	0.68	2.81	
仓储用地	物流仓储用地	工业用地	0.18	0.74	0.28	1.16	
交通运输用地	公路用地	—	1.1	4.54	1.1	4.54	
		城镇道路用地	1.67	6.93	1.8	7.43	
		交通场站用地	社会停车场用地	—	—	0.24	0.99
		供水用地	—	0.12	0.5	0.12	0.5
公用设施用地	邮政用地	—	0.03	0.12	0.02	0.08	
	水工建筑用地	—	0.26	1.07	0.22	0.91	
	留白用地	—	—	—	0.39	1.61	
特殊用地	文物古迹用地	—	0.15	0.62	0.14	0.58	
	殡葬用地	—	—	—	0.1	0.41	
	公园绿地	—	—	—	0.02	0.08	
绿地与开敞空间用地	广场用地	—	0.21	0.87	0.45	1.86	
	坑塘水面	—	0.01	0.04	—	—	
合计			24.23	100	24.23	100	
备注：规划至2035年，城镇人口3800人，人均建设用地63.76平方米。灰斑用地2.58公顷，主要为农贸市场、汽车站、消防救援站、农产品加工厂、物流集散中心用地。							

图例

城镇住宅用地

城镇社区服务设施用地

机关团体用地

文化活动用地

中小学用地

基层医疗卫生设施用地

公共卫生用地

社会福利用地

零售商业用地

商务金融用地

公用设施营业网点用地

工业用地

物流仓储用地

社会停车场用地

供水用地

排水用地

邮政用地

水工建筑用地

公园绿地

广场用地

文物古迹用地

殡葬用地

留白用地

灰斑用地

城镇道路

城镇开发边界

★ 镇政府

📍 派出所

🏠 社区居委会

📺 文化活动站

① 中学

② 小学

③ 幼儿园

⚽ 小型体育场馆

🏥 健身设施

👤 未成年人保护站

⛽ 加油站

🏨 宾馆住宿

🏦 农村信用社

📮 邮政所

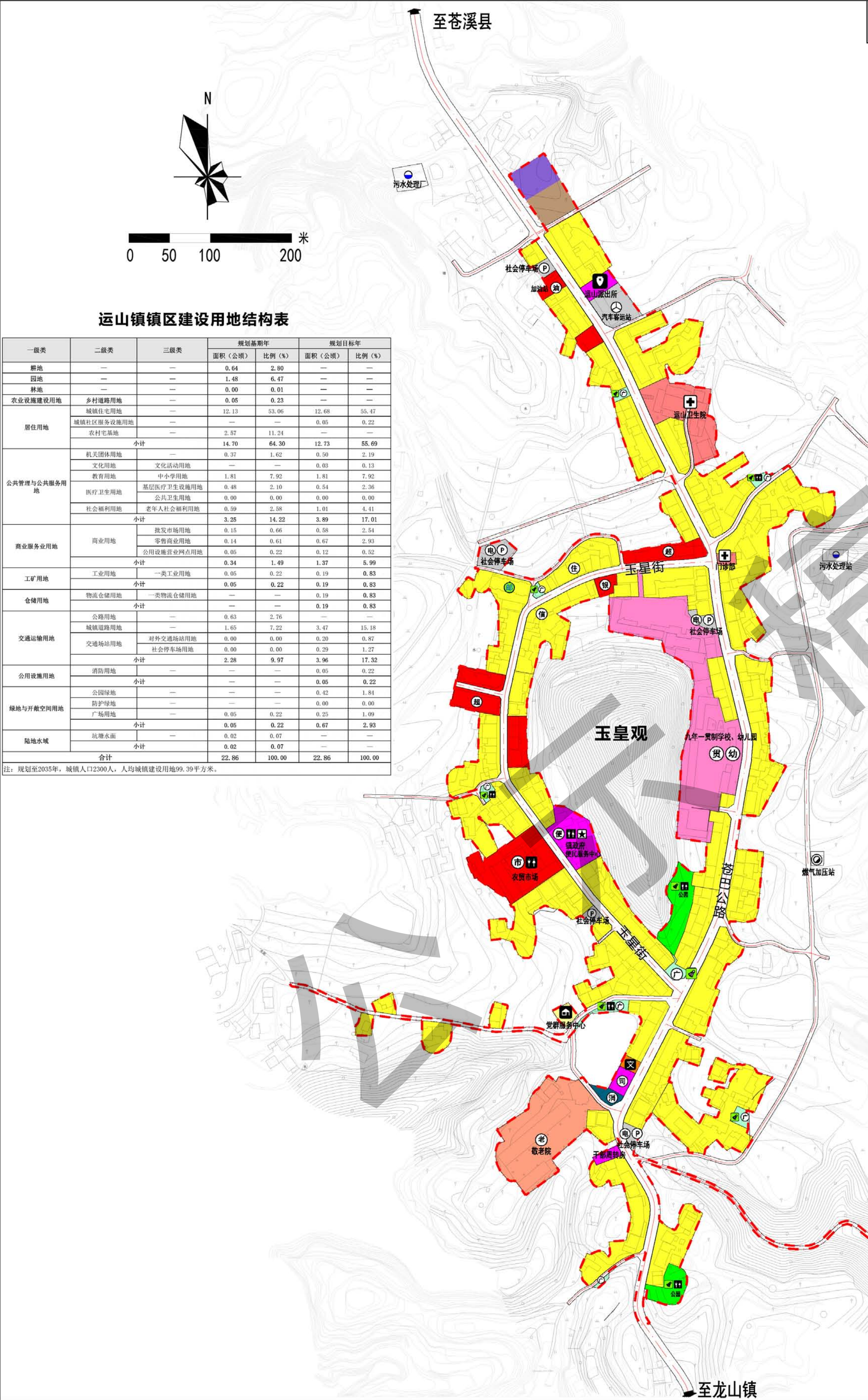
📶 电信所

🚽 公共厕所

🔌 充电桩

苍溪县龙山文昌苗果药发展片区国土空间总体规划（2022-2035年）

运山镇镇区用地布局规划图



运山镇镇区建设用地结构表

一级类	二级类	三级类	规划基期年		规划目标年	
			面积（公顷）	比例（%）	面积（公顷）	比例（%）
耕地	—	—	0.64	2.80	—	—
园地	—	—	1.48	6.47	—	—
林地	—	—	0.00	0.01	—	—
农业设施建设用地	乡村道路用地	—	0.05	0.23	—	—
居住用地	城镇住宅用地	—	12.13	53.06	12.68	55.47
	城镇社区服务设施用地	—	—	—	0.05	0.22
	农村宅基地	—	2.57	11.24	—	—
	小计	—	14.70	64.30	12.73	55.69
公共管理与公共服务用地	机关团体用地	—	0.37	1.62	0.50	2.19
	文化用地	文化设施用地	—	—	0.03	0.13
	教育用地	中小学用地	1.81	7.92	1.81	7.92
	医疗卫生用地	基层医疗卫生设施用地	0.48	2.10	0.54	2.36
	—	公共医疗卫生用地	0.00	0.00	0.00	0.00
	—	老年人社会福利用地	0.59	2.58	1.01	4.41
商业服务业用地	商业用地	批发市场用地	0.15	0.66	0.58	2.54
		零售商业用地	0.14	0.61	0.67	2.93
		公用设施营业网点用地	0.05	0.22	0.12	0.52
	小计	—	0.34	1.49	1.37	5.99
工矿用地	工业用地	一类工业用地	0.05	0.22	0.19	0.83
	小计	—	0.05	0.22	0.19	0.83
仓储用地	物流仓储用地	一类物流仓储用地	—	—	0.19	0.83
	小计	—	—	—	0.19	0.83
交通运输用地	公路用地	—	0.63	2.76	—	—
	城镇道路用地	—	1.65	7.22	3.47	15.18
	交通场站用地	对外交通场站用地	0.00	0.00	0.20	0.87
		社会停车场用地	0.00	0.00	0.29	1.27
公用设施用地	消防用地	—	—	—	0.05	0.22
	小计	—	—	—	0.05	0.22
绿地与开敞空间用地	公园绿地	—	—	—	0.42	1.84
	防护绿地	—	—	—	0.00	0.00
	广场用地	—	0.05	0.22	0.25	1.09
陆地水域	坑塘水面	—	0.02	0.07	—	—
	小计	—	0.02	0.07	—	—
合计			22.86	100.00	22.86	100.00

注：规划至2035年，城镇人口2300人，人均城镇建设用地99.39平方米。

图例

- 城镇住宅用地

城镇社区服务设施用地

机关团体用地

中小学用地

基层医疗卫生设施用地

文化活动用地

社会福利用地

零售商业用地

批发市场用地

公用设施营业网点用地

工业用地

物流仓储用地

对外交通场站用地

社会停车场用地

消防用地

公园绿地

广场用地

城镇道路

城镇开发边界
- 镇政府

派出所

社区居委会

文化活动站

九年一贯制学校

健身广场

幼儿园

公共厕所

健身设施

充电桩

加油站

宾馆住宿

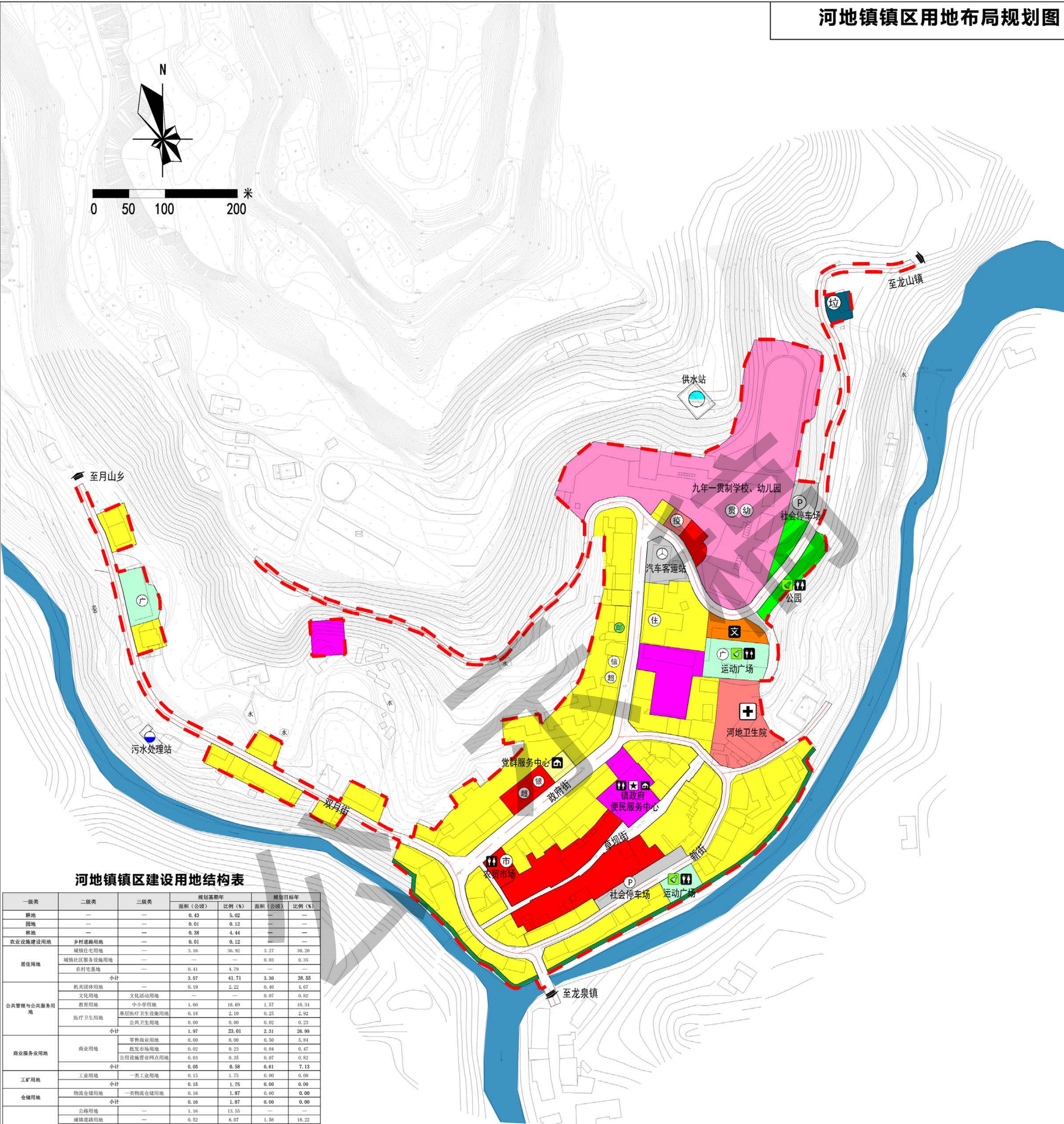
农村信用社

邮政所

电信所

便民服务中心

河地镇镇区用地布局规划图



河地镇镇区建设用地结构表

一级类	二级类	三级类	规划基期年		规划目标年	
			面积(公顷)	比例(%)	面积(公顷)	比例(%)
耕地	—	—	0.43	5.02	—	—
园地	—	—	0.01	0.12	—	—
林地	—	—	0.38	4.44	—	—
农业设施建设用地	乡村道路用地	—	0.01	0.12	—	—
居住用地	城镇住宅用地	—	3.16	36.92	3.27	38.20
	城镇社区服务设施用地	—	—	—	0.03	0.35
	农村宅基地	—	0.41	4.79	—	—
	小计	—	3.57	41.71	3.30	38.55
公共管理与公共服务用地	机关团体用地	—	0.19	2.22	0.40	4.67
	文化用地	文化活动用地	—	—	0.07	0.82
	教育用地	中小学用地	1.60	18.69	1.57	18.34
	医疗卫生用地	基层医疗卫生设施用地	0.18	2.10	0.25	2.92
商业服务用地	商业用地	零售商业用地	0.00	0.00	0.50	5.84
	—	批发市场用地	0.02	0.23	0.04	0.47
	—	公用设施营业网点用地	0.03	0.35	0.07	0.82
	小计	—	0.05	0.58	0.61	7.13
工矿用地	工业用地	一类工业用地	0.15	1.75	0.00	0.00
仓储用地	物流仓储用地	一类物流仓储用地	0.16	1.87	0.00	0.00
交通场站用地	公路用地	—	1.16	13.55	—	—
	城镇道路用地	—	0.52	6.07	1.56	18.22
	交通场站用地	社会停车场用地	0.00	0.00	0.12	1.40
	—	对外交通场站用地	0.02	0.23	0.08	0.93
公用设施用地	环卫用地	—	0.00	0.00	0.04	0.47
绿地与开敞空间用地	公园绿地	—	0.00	0.00	0.04	0.47
—	防护绿地	—	—	—	0.13	1.52
—	广场用地	—	0.08	0.93	0.28	3.27
—	小计	—	0.08	0.93	0.54	6.31
—	—	—	0.05	0.58	—	—
—	—	—	0.05	0.58	—	—
—	—	—	8.56	100.00	8.56	100.00

注：规划至2035年，城镇人口1500人，人均城镇建设用地57.07平方米。

图例

城镇住宅用地

城镇社区服务设施用地

机关团体用地

中小學用地

基层医疗卫生设施用地

公共卫生用地

文化活动用地

零售商业用地

批发市场用地

公用设施营业网点用地

公共交通场站用地

社会停车场用地

供水用地

排水用地

环卫用地

公园绿地

防护绿地

广场用地

城镇道路

城镇开发边界

镇政府

派出所

社区居委会

文化活动站

九年一贯制学校

幼儿园

电信所

健身设施

垃圾压缩转运站

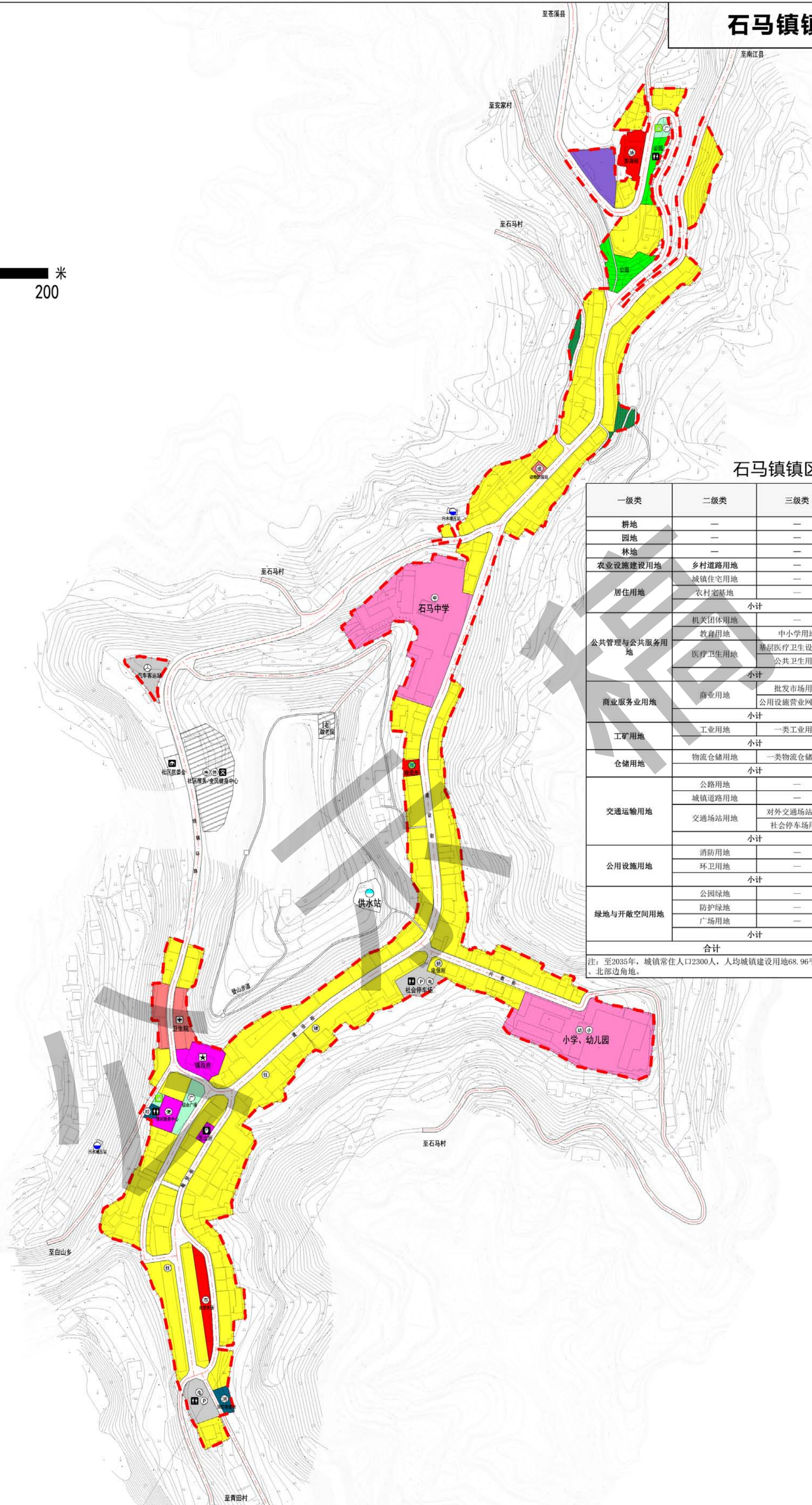
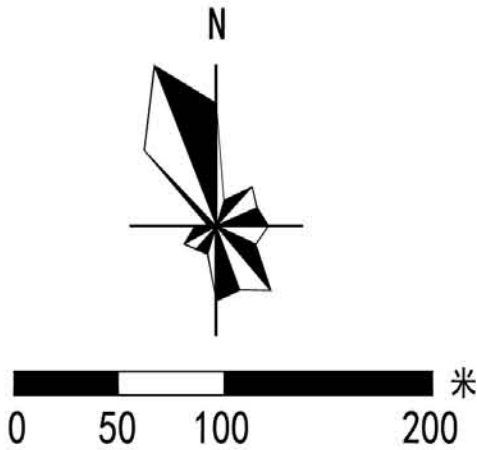
公共厕所

宾馆住宿

农村信用社

邮政所

石马镇镇区用地布局规划图



石马镇镇区建设用地结构表

一级类	二级类	三级类	规划基期年		规划目标年	
			面积 (公顷)	比例 (%)	面积 (公顷)	比例 (%)
耕地	—	—	1.03	6.52	—	—
园地	—	—	0.05	0.32	—	—
林地	—	—	0.45	2.86	—	—
农业设施建设用地	乡村道路用地	—	0.07	0.43	—	—
居住用地	城镇住宅用地	—	8.15	51.38	8.78	55.36
	农村宅基地	—	0.36	2.28	—	—
	小计		8.51	53.66	8.78	55.36
	机关团体用地	—	0.31	1.95	0.27	1.70
公共管理与公共服务用地	教育用地	中小学用地	2.27	14.29	2.33	14.70
	医疗卫生用地	基层医疗卫生设施用地	0.20	1.29	0.24	1.51
		公共卫生用地	0.04	0.23	0.02	0.13
	小计		2.82	17.76	2.86	18.04
商业服务业用地	商业用地	批发市场用地	0.14	0.88	0.14	0.85
		公用设施营业网点用地	0.19	1.17	0.15	0.97
	小计		0.33	2.05	0.29	1.82
工矿用地	工业用地	一类工业用地	0.27	1.72	—	—
	小计		0.27	1.72	—	—
仓储用地	物流仓储用地	一类物流仓储用地	—	—	0.20	1.26
	小计		—	—	0.20	1.26
交通运输用地	公路用地	—	0.63	3.95	—	—
	城镇道路用地	—	1.41	8.90	2.81	17.69
	交通场站用地	对外交通场站用地	—	—	0.12	0.76
		社会停车场用地	0.15	0.95	0.26	1.64
公用设施用地	消防用地	—	—	—	0.05	0.29
	环卫用地	—	0.05	0.28	0.02	0.13
	小计		0.05	0.28	0.07	0.42
绿地与开敞空间用地	公园绿地	—	—	—	0.25	1.58
	防护绿地	—	—	—	0.09	0.58
	广场用地	—	0.09	0.59	0.14	0.85
	小计		0.09	0.59	0.48	3.01
合计			15.86	100.00	15.86	100.00

注：至2035年，城镇常住人口2300人，人均城镇建设用地68.96平方米，灰斑用地0.60公顷，主要为养老院、全民健身中心、北部边角地。

图例

- 城镇住宅用地

机关团体用地

中小学用地

基层医疗卫生用地

公共卫生用地

批发市场用地
- 公用设施营业网点用地

一类物流仓储用地

对外交通场站用地

社会停车场用地

环卫用地

消防用地
- 公园绿地

防护绿地

广场用地

灰斑用地

城镇道路

城镇开发边界
- 镇政府

便民服务中心

派出所

社区居委会

综合文化站

中学

小学
- 幼儿园

小型综合体育场

健身设施

未成年人保护站

加油站

宾馆住宿

农村信用社
- 邮政所

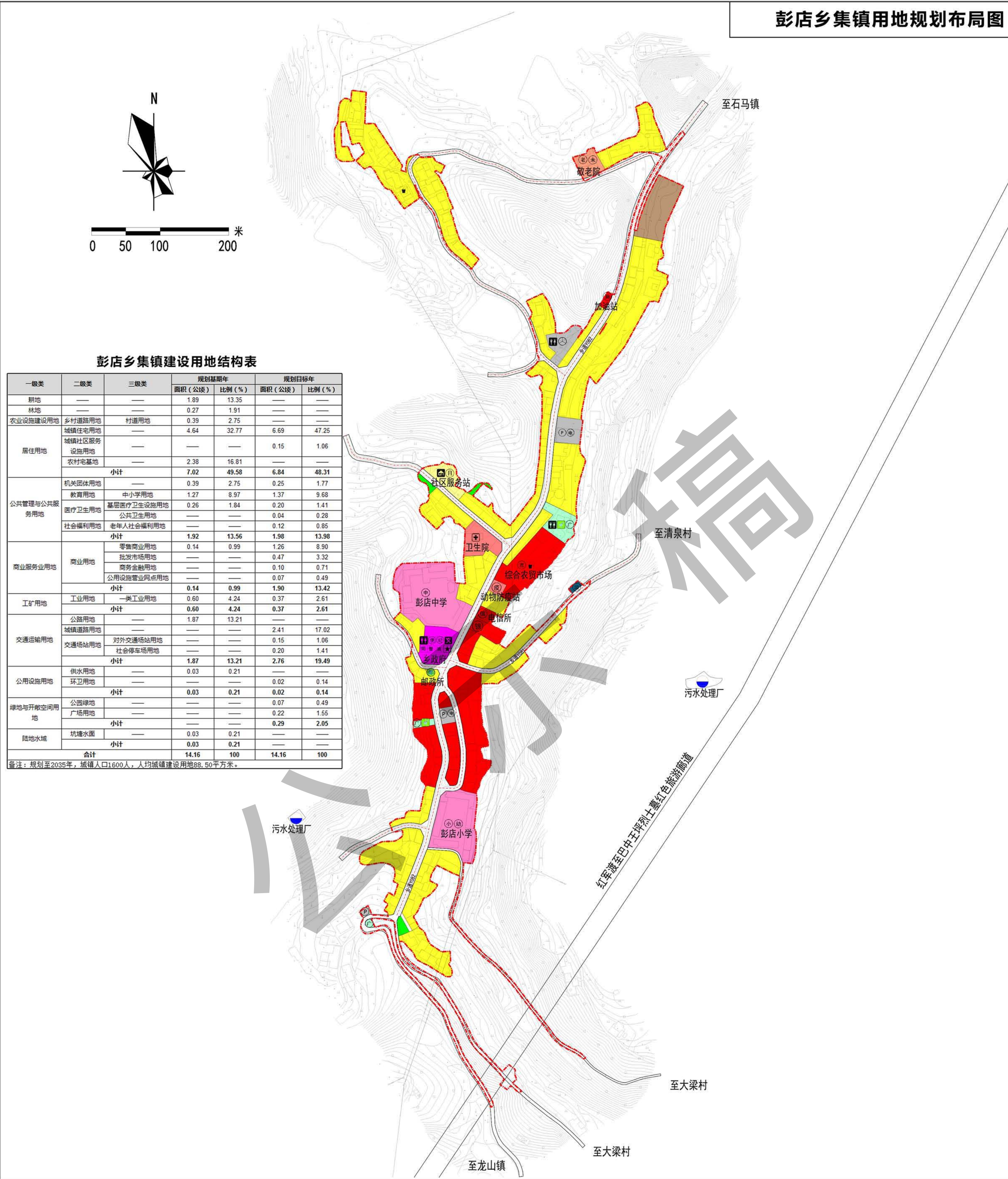
电信所

垃圾压缩转运站

公共厕所

充电桩

彭店乡集镇用地规划布局图



彭店乡集镇建设用地结构表

一级类	二级类	三级类	规划基期年		规划目标年	
			面积（公顷）	比例（%）	面积（公顷）	比例（%）
耕地	——	——	1.89	13.35	——	——
林地	——	——	0.27	1.91	——	——
农业设施建设用地	乡村道路用地	村道用地	0.39	2.75	——	——
居住用地	城镇住宅用地	——	4.64	32.77	6.69	47.25
	城镇社区服务设施用地	——	——	——	0.15	1.06
	农村宅基地	——	2.38	16.81	——	——
	小计	——	7.02	49.58	6.84	48.31
公共管理与公共服务用地	机关团体用地	——	0.39	2.75	0.25	1.77
	教育用地	中小学用地	1.27	8.97	1.37	9.68
	医疗卫生用地	基层医疗卫生设施用地	0.26	1.84	0.20	1.41
	——	公共卫生用地	——	——	0.04	0.28
	社会福利用地	老年人社会福利用地	——	——	0.12	0.85
商业服务业用地	——	小计	1.92	13.56	1.98	13.98
	商业用地	零售商业用地	0.14	0.99	1.26	8.90
		批发市场用地	——	——	0.47	3.32
		商务金融用地	——	——	0.10	0.71
		公用设施营业网点用地	——	——	0.07	0.49
	小计	——	0.14	0.99	1.90	13.42
工矿用地	工业用地	一类工业用地	0.60	4.24	0.37	2.61
	小计	——	0.60	4.24	0.37	2.61
交通运输用地	公路用地	——	1.87	13.21	——	——
	城镇道路用地	——	——	——	2.41	17.02
	交通场站用地	对外交通场站用地	——	——	0.15	1.06
	——	社会停车场用地	——	——	0.20	1.41
公用设施用地	——	小计	1.87	13.21	2.76	19.49
	供水用地	——	0.03	0.21	——	——
	环卫用地	——	——	——	0.02	0.14
绿地与开敞空间用地	——	小计	0.03	0.21	0.02	0.14
	公园绿地	——	——	——	0.07	0.49
	广场用地	——	——	——	0.22	1.55
陆地水域	——	小计	——	——	0.29	2.05
	坑塘水面	——	0.03	0.21	——	——
——	——	小计	0.03	0.21	——	——
	——	——	——	——	——	——
合计			14.16	100	14.16	100

备注：规划至2035年，城镇人口1600人，人均城镇建设用地88.50平方米。

图例

城镇住宅用地

城镇社区服务设施用地

机关团体用地

社会福利用地

中小学用地

基层医疗卫生设施用地

公共卫生用地

零售商业用地

批发市场用地

公用设施营业网点用地

商务金融用地

环卫用地

公路用地

对外交通场站用地

社会停车场用地

工业用地

公园绿地

广场用地

城镇道路

城镇开发边界

★ 镇政府

警 警务室

社区居委会

文化服务站

医疗卫生

便民服务中心

纪检监察

司法所

动物防疫站

汽车客运站

社会停车场

小 学

幼儿园

健身设施

老 敬老院

未成年人保护站

加油站

消防救援站

银 行

日间照料中心

充电桩

邮政所

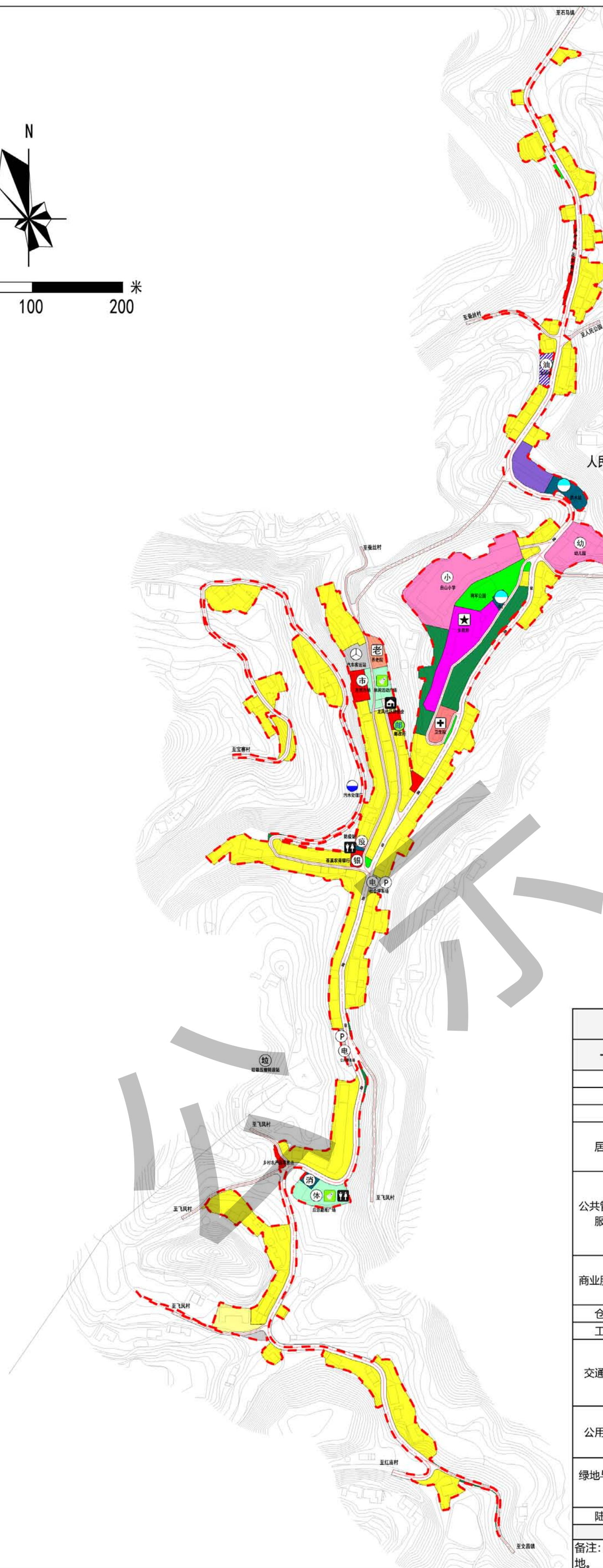
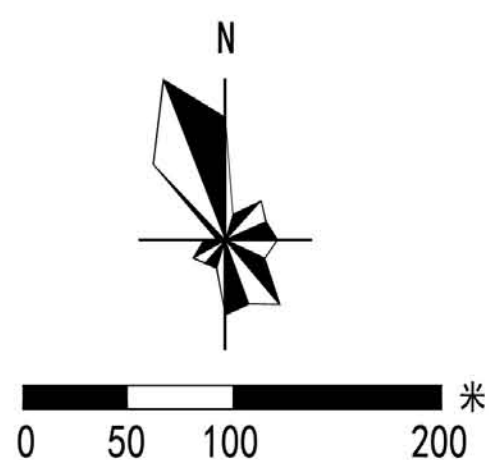
电信所

公共厕所

垃圾收集点

垃圾压缩转运站

白山乡集镇用地布局规划图



白山乡集镇建设用地结构表

一级类	二级类	三级类	规划基期年		规划目标年	
			面积（公顷）	比例（%）	面积（公顷）	比例（%）
耕地	—	—	1.73	10.63	—	—
林地	—	—	0.9	5.53	—	—
园地	—	—	0.02	0.12	—	—
居住用地	城镇住宅用地	—	3.39	20.84	8.33	51.2
	城镇社区服务设施用地	—	0.04	0.25	0.23	1.41
	农村宅基地	—	3.63	22.31	—	—
公共管理与公共服务用地	机关团体用地	—	0.69	4.24	0.51	3.13
	教育用地	中小学用地	1.27	7.81	1.41	8.67
		基层医疗卫生设施用地	0.09	0.55	0.02	0.12
	医疗卫生用地	公共卫生用地	0.07	0.43	0.11	0.68
	社会福利用地	—	—	—	0.09	0.55
	商业服务业用地	商业用地	零售商业用地	0.18	1.11	0.14
批发市场用地			—	—	0.1	0.61
商务金融用地			—	—	0.04	0.25
仓储用地	物流仓储用地	一类物流仓储用地	—	—	0.23	1.41
工矿用地	工业用地	—	0.52	3.2	—	—
交通运输用地	公路用地	—	3.03	18.62	3.03	18.62
	城镇道路用地	—	0.58	3.56	0.13	0.8
		对外交通场站用地	0.09	0.55	0.11	0.68
	交通场站用地	社会停车场用地	—	—	0.11	0.68
公用设施用地	供水用地	—	—	—	0.18	1.11
	环卫用地	—	0.02	0.12	0.01	0.06
	消防用地	—	—	—	0.04	0.25
绿地与开敞空间用地	公园绿地	—	—	—	0.35	2.15
	防护绿地	—	—	—	0.71	4.36
	广场用地	—	—	—	0.39	2.4
陆地水域	坑塘水面	—	0.02	0.12	—	—
合计			16.27	100	16.27	100

备注：规划至2035年，城镇人口1500人，人均建设用地108.47平方米。灰斑用地0.08公顷，主要为规划新增加油用地。

图例

- | | | | | | | | | | | | | | |
|---|------------|---|------------|---|----------|---|--------|---|----------|---|-----------|---|-----------|
|  | 城镇住宅用地 |  | 公共卫生用地 |  | 对外交通场站用地 |  | 公园绿地 |  | ★ 镇政府 |  | ④ 小型综合体育场 |  | ⑨ 电信所 |
|  | 城镇社区服务设施用地 |  | 社会福利用地 |  | 社会停车场用地 |  | 防护绿地 |  | 📍 派出所 |  | 🏃 健身设施 |  | ⑩ 垃圾压缩转运站 |
|  | 农村宅基地 |  | 批发市场用地 |  | 供水用地 |  | 广场用地 |  | 🏠 社区居委会 |  | ⑪ 未成年人保护站 |  | ⑪ 公共厕所 |
|  | 机关团体用地 |  | 公用设施营业网点用地 |  | 排水用地 |  | 灰斑用地 |  | 🔨 文化活动的站 |  | ⑫ 加油站 |  | ⑫ 充电桩 |
|  | 中小学用地 |  | 工业用地 |  | 环卫用地 |  | 城镇道路 |  | ⑬ 农村信用社 |  | ⑬ 宾馆住宿 | | |
|  | 基层医疗卫生用地 |  | 物流仓储用地 |  | 消防用地 |  | 城镇开发边界 |  | ⑭ 小学 |  | ⑭ 农村信用社 | | |
| | | | | | | | |  | ⑮ 幼儿园 |  | ⑮ 邮政所 | | |